

# 令和7年度 事業報告

社会福祉法人中津川市社会福祉協議会

# 1. 法人運営事業

## 1. 理事会の開催

開催日	議案等
第1回 6月5日(木) 中津川 文化会館 多目的研修室	議第1号 会長専決処分の承認を求めることについて(第3次補正予算について) 議第2号 令和6年度中津川市社会福祉協議会事業実績について 議第3号 令和6年度中津川市社会福祉協議会社会福祉事業会計決算について 議第4号 令和6年度中津川市社会福祉協議会公益事業会計決算 議第5号 令和6年度中津川市社会福祉協議会収益事業会計決算について 議第6号 中津川市社会福祉協議会評議員選任規程の改正について 議題7号 中津川市社会福祉協議会評議員選任候補者の推薦について 議題8号 中津川市社会福祉協議会職員給与規程の改正について 議第9号 中津川市社会福祉協議会かしも居宅介護支援事業所運営規定の廃止について 議第10号 中津川市社会福祉協議会デイサービスセンターさくら苑運営規程の改正について 議第11号 中津川市社会福祉協議会かわうえデイサービスセンターすずらん運営規程の改正について 議第12号 中津川市社会福祉協議会加子母デイサービスセンターささゆり運営規程の改正について 議第13号 中津川市社会福祉協議会付知町デイサービスセンター運営規程の改正について 議第14号 中津川市社会福祉協議会宅老所かざぐるま運営規程の改正について 議第15号 中津川市社会福祉協議会ひるかわデイサービスセンター運営規程の改正について 議第16号 中津川市社会福祉協議会デイサービスセンター椿苑運営規程の改正について 議第17号 中津川市社会福祉協議会訪問介護事業所運営規程の改正について 議第18号 令和7年度中津川市社会福祉協議会共同募金配分事業費申請について 議第19号 令和7年度中津川市社会福祉協議会評議員選任・解任委員会の招集について 議第20号 令和7年度中津川市社会福祉協議会定時評議員会の招集について 報告事項① 中津川市社会福祉協議会理事、監事、顧問、苦情解決第三者委員の提示について 報告事項② 第35回中津川市社会福祉大会の開催について 報告事項③ 災害ボランティアセンターへの協力に関する協定書及び合同調印式について
第2回 6月20日(金) 中津川 文化会館 多目的研修室	議第1号 中津川市社会福祉協議会会長、副会長及び常務理事の選定について 議第2号 中津川市社会福祉協議会顧問の承認について 議第3号 中津川市社会福祉協議会苦情解決第三者委員の選任について 議第4号 中津川市社会福祉協議会評議員選任・解任委員の選任について 報告事項 第35回中津川市社会福祉大会について
第3回 8月28日(木) 中津川 文化会館 多目的研修室	議第1号 中津川市社会福祉大会における表彰者の決定について 議第2号 令和7年度中津川市社会福祉協議会第1次補正予算について 議第3号 中津川市社会福祉協議会嘱託職員就業規則の改正について 議第4号 中津川市社会福祉協議会臨時職員就業規則の改正について 議第5号 中津川市社会福祉協議会旅費支給規程の改正について 議第6号 中津川市社会福祉協議会デイサービスセンターさくら苑運営規程の改正について 議第7号 中津川市社会福祉協議会かわうえデイサービスセンターすずらん運営規程の改正について 議第8号 中津川市社会福祉協議会加子母デイサービスセンターささゆり運営規程の改正について 議第9号 中津川市社会福祉協議会付知町デイサービスセンター運営規程の改正について 議第10号 中津川市社会福祉協議会宅老所かざぐるま運営規程の改正について 議第11号 中津川市社会福祉協議会ひるかわデイサービスセンター運営規程の改正について 議第12号 中津川市社会福祉協議会デイサービスセンター椿苑運営規程の改正について 議第13号 中津川市社会福祉協議会加子母デイサービスセンターささゆり共生型生活介護 運営規程の改正について 議第14号 中津川市社会福祉協議会付知町デイサービスセンター共生型生活介護 運営規程の改正について 議第15号 中津川市社会福祉協議会デイサービスセンター椿苑共生型生活介護 運営規程の改正について 議第16号 令和7年度中津川市社会福祉協議会第1回臨時評議員会の招集について 協議事項 ①第35回中津川市社会福祉大会の開催について 協議事項 ②中津川市社会福祉協議会事業の再編について 報告事項 ①中津川市社会福祉協議会理事の提示について 報告事項 ②会長の職務執行状況について 報告事項 ③常務理事の職務執行状況について 報告事項 ④赤い羽根共同募金運動について 報告事項 ⑤役員研修について

<p>第4回</p>	<p>第4回理事会 12月25日(木) 中津川 文化会館 多目的研修室</p>	<p>議第1号 評議員選任候補者の推薦について 議第2号 令和7年度中津川市社会福祉協議会第2次補正予算について 議第3号 中津川市社会福祉協議会経理規程の改正について 議第4号 中津川市社会福祉協議会中津川市北部地域包括支援センター運営規程について 議第5号 中津川市社会福祉協議会指定居宅介護支援事業所運営規程の改正について 議第6号 中津川市社会福祉協議会中津川北居宅介護支援事業所運営規程の改正について 議第7号 中津川市社会福祉協議会福岡指定居宅介護支援事業所運営規程の改正について 議第8号 中津川市社会福祉協議会ひるかわ居宅介護支援事業所運営規程の改正について 議第9号 中津川市社会福祉協議会社協ケアプランセンターやさか運営規程の改正について 議第10号 令和7年度中津川市社会福祉協議会第2回評議員選任・解任委員会の招集について 議第11号 令和7年度中津川市社会福祉協議会第2回臨時評議員会の招集について 報告事項 ①中津川市社会福祉協議会理事・苦情解決第三者委員候補者の提示について 報告事項 ②事業再編の経過報告について</p>
<p>第5回</p>	<p>第5回理事会 3月19日(木) 中津川 文化会館 多目的研修室</p>	<p>議第1号 中津川市社会福祉協議会副会長の選定について 議第2号 中津川市社会福祉協議会苦情解決第三者委員の選任について 議第3号 令和7年度中津川市社会福祉協議会第3次補正予算について 議第4号 令和8年度中津川市社会福祉協議会事業計画について 議第5号 令和8年度中津川市社会福祉協議会資金収支予算について 議第6号 中津川市社会福祉協議会経理規程の改正について 議第7号 中津川市社会福祉協議会事務局組織及び職員の補職名に関する規程の改正について 議第8号 中津川市社会福祉協議会職員旅費支給規程の改正について 議第9号 中津川市社会福祉協議会ひるかわ居宅介護支援事業所運営規程の廃止について 議第10号 中津川市社会福祉協議会かわえデイサービスセンターすずらん運営規程の廃止について 議第11号 中津川市社会福祉協議会婚礼衣装貸出事業の廃止について 議第12号 中津川市社会福祉協議会指定居宅介護支援事業所運営規程の改正について 議第13号 中津川市社会福祉協議会中津川北居宅介護支援事業所運営規程の改正について 議第14号 中津川市社会福祉協議会福岡指定居宅介護支援事業所運営規程の改正について 議第15号 中津川市社会福祉協議会社協ケアプランセンターやさか運営規程の改正について 議第16号 中津川市社会福祉協議会デイサービスセンターさくら苑運営規程の改正について 議第17号 中津川市社会福祉協議会加子母デイサービスセンターささゆり運営規程の改正について 議第18号 中津川市社会福祉協議会付知町デイサービスセンター運営規程の改正について 議第19号 中津川市社会福祉協議会宅老所かざぐるま運営規程の改正について 議第20号 中津川市社会福祉協議会ひるかわデイサービスセンター運営規程の改正について 議第21号 中津川市社会福祉協議会デイサービスセンター椿苑運営規程の改正について 議第22号 中津川市社会福祉協議会訪問介護事業所運営規程の改正について 議第23号 中津川市社会福祉協議会ひるかわショートステイ事業所運営規程の改正について 議第24号 中津川市社会福祉協議会中津川市障がい者就労支援事業所てがの運営規程の改正について 議第25号 中津川市社会福祉協議会中津川市障がい者就労支援事業所さかした運営規程の改正について 議第26号 中津川市社会福祉協議会中津川市障がい者就労支援事業所つけち運営規程の改正について 議第27号 中津川市社会福祉協議会中津川市障がい者就労支援事業所ふくおか運営規程の改正について 議第28号 中津川市社会福祉協議会訪問介護事業所(居宅介護)運営規程の改正について 議第29号 中津川市社会福祉協議会加子母デイサービスセンターささゆり共生型生活介護運営規程の改正について 議第30号 中津川市社会福祉協議会付知町デイサービスセンター共生型生活介護運営規程の改正について 議第31号 中津川市社会福祉協議会デイサービスセンター椿苑共生型生活介護運営規程の改正について 議第32号 中津川市社会福祉協議会障がい者相談支援事業所運営規程の改正について 議第33号 中津川市社会福祉協議会デイサービスセンターさくら苑保険外サービス事業運営規程について 議第34号 中津川市社会福祉協議会訪問介護事業所保険外サービス事業運営規程について 議第35号 役員賠償責任保険契約について 議第36号 令和7年度中津川市社会福祉協議会第3回臨時評議員会の招集について 報告事項① 会長の職務執行状況について 報告事項② 常務理事の職務執行状況について</p>

## 2. 評議員会の開催

開催日	議案等
第1回 定時評議員会 6月20日(金) 中津川 文化会館 多目的研修室	<p>議第1号 会長専決処分の承認を求めることについて(第3次補正予算について)</p> <p>議第2号 令和6年度中津川市社会福祉協議会事業実績について</p> <p>議第3号 令和6年度中津川市社会福祉協議会社会福祉事業会計決算について</p> <p>議第4号 令和6年度中津川市社会福祉協議会公益事業会計決算</p> <p>議第5号 令和6年度中津川市社会福祉協議会収益事業会計決算について</p> <p>議第6号 中津川市社会福祉協議会理事及び監事の選任について</p> <p>議題7号 中津川市社会福祉協議会評議員選任規定の改正について</p> <p>議題8号 中津川市社会福祉協議会職員給与規程の改正について</p> <p>議第9号 中津川市社会福祉協議会かしも居宅介護支援事業所運営規定の廃止について</p> <p>議第10号 中津川市社会福祉協議会デイサービスセンターさくら苑運営規程の改正について</p> <p>議第11号 中津川市社会福祉協議会かわうえデイサービスセンターすずらん運営規程の改正について</p> <p>議第12号 中津川市社会福祉協議会加子母デイサービスセンターささゆり運営規程の改正について</p> <p>議第13号 中津川市社会福祉協議会付知町デイサービスセンター運営規程の改正について</p> <p>議第14号 中津川市社会福祉協議会宅老所かざぐるま運営規程の改正について</p> <p>議第15号 中津川市社会福祉協議会ひるかわデイサービスセンター運営規程の改正について</p> <p>議第16号 中津川市社会福祉協議会デイサービスセンター椿苑運営規程の改正について</p> <p>議第17号 中津川市社会福祉協議会訪問介護事業所運営規程の改正について</p> <p>議第18号 令和7年度中津川市社会福祉協議会共同募金配分事業費申請について</p> <p>協議事項 中津川市社会福祉協議会苦情解決第三者委員について</p> <p>報告事項① 中津川市社会福祉協議会顧問の提示について</p> <p>報告事項② 第35回中津川市社会福祉大会の開催について</p> <p>報告事項③ 災害ボランティアセンターへの協力に関する協定書及び合同調印式について</p>
第2回 第1回臨時 評議員会 9月10日(水) 中津川 文化会館 多目的研修室	<p>議第1号 中津川市社会福祉協議会理事の選任について</p> <p>議第2号 令和7年度中津川市社会福祉協議会第1次補正予算について</p> <p>報告事項 ①中津川市社会福祉協議会事業の再編について</p> <p>報告事項 ②中津川市社会福祉協議会嘱託職員臨時職員就業規則の改正について</p> <p>報告事項 ③中津川市社会福祉協議会職員旅費支給規程の改正について</p> <p>報告事項 ④中津川市社会福祉協議会デイサービスセンター運営規程の改正について</p> <p>報告事項 ⑤中津川市社会福祉大会における表彰者の決定について</p> <p>報告事項 ⑥第35回中津川市社会福祉大会の開催について</p> <p>報告事項 ⑦赤い羽根共同募金運動について</p> <p>報告事項 ⑧役員研修について</p>
第3回 第2回臨時 評議員会 1月9日(金) 中津川 文化会館 多目的研修室	<p>議第1号 中津川市社会福祉協議会理事の選任について</p> <p>議第2号 令和7年度中津川市社会福祉協議会第2次補正予算について</p> <p>協議事項 中津川市社会福祉協議会苦情解決第三者委員候補者について</p> <p>報告事項 中津川市社会福祉協議会事業再編の経過報告</p>
第4回 第3回臨時 評議員会 3月27日(金) 中津川 文化会館 多目的研修室	<p>議第1号 令和7年度中津川市社会福祉協議会第3次補正予算について</p> <p>議第2号 令和8年度中津川市社会福祉協議会事業計画について</p> <p>議第3号 令和8年度中津川市社会福祉協議会資金収支予算について</p> <p>議第4号 中津川市社会福祉協議会ひるかわ居宅介護支援事業所の廃止について</p> <p>議第5号 中津川市社会福祉協議会かわうえデイサービスセンターすずらんの廃止について</p> <p>議第6号 中津川市社会福祉協議会婚礼衣装貸出事業の廃止について</p> <p>報告事項① 中津川市社会福祉協議会副会長の選定について</p>

## 3. 評議員選任・解任委員会

開催日	内容
6月11日(水)	中津川市社会福祉協議会評議員の選任について
1月7日(水)	中津川市社会福祉協議会評議員の選任について

## 4. 理事・監事・評議員 合同会議の開催

開催日	内容
2月26日(木)	令和8年度中津川市社会福祉協議会事業計画(案)および予算(案)に関する説明会

5. 監査

- ①令和6年度決算監査(令和7年5月21日)  
中津川市社会福祉協議会の監事2名による令和6年度事業及び決算についての監査
- ②月次会計監査(年12回)  
税理士により毎月の会計処理のチェックや月次決算にかかる監査

6. 会長・副会長会議の実施(年6回開催)

役員と事務局の連絡調整、事業運営に関する検討、理事会・評議員会・合同会議の議題内容の検討他

7. 役員の賠償責任保険の加入について

・被保険者の範囲 理事、監事、評議員

・保険契約内容

被保険者が本会の役員としての業務につき行った行為(不作為を含む)に起因して損害賠償請求がなされたことにより、被保険者が被る損害賠償金や争訟費用等を補償するもの。ただし、贈収賄などの犯罪行為や意図的に違法行為を行った役員自身の損害等は補償対象外とすることにより、役員等の職務の執行の適正性が損なわれないように措置を講じている。

8. 経営会議の実施(年12回開催)

本所・支所間の連絡調整、事業運営に関する検討等を行った。

9. 人事考課の実施

職員の職務への意識や意欲向上を目的に、目標管理制度を導入し、仕事の取組み過程や成果について一定の基準に基づいた評価を行った。

10. 職員研修の開催

研修項目	開催日	研修内容	参加人数
役員研修	11月28日	理事・評議員・監事・顧問向け 社会福祉協議会施設視察	15名
職員全体研修	7月15日	令和6年度決算報告 令和7年度法人重点目標に対する各課支所の取り組みと課題について	84名
	9月17日	メンタルヘルス研修 講師:臼井福祉総合研究所株式会社 代表取締役 臼井潤一郎氏	99名
	2月17日	法人重点目標に対する各課支所の取り組み結果について 令和8年度重点目標と法人の取り組みについて	100名
職員 資質向上研修	6月12日	管理職員向け キャリアパス制度 評価シートの作成 講師:社会保険労務士法人 THINK ACT 志賀弘幸氏	11名
	7月10日	管理職員向け キャリアパス制度 評価シートの作成 講師:社会保険労務士法人 THINK ACT 志賀弘幸氏	11名
	9月11日	管理職員向け キャリアパス制度 評価研修 講師:社会保険労務士法人 THINK ACT 志賀弘幸氏	10名
	10月9日	管理職員向け キャリアパス制度 評価研修 講師:社会保険労務士法人 THINK ACT 志賀弘幸氏	11名
	11月13日	係長・管理者向け キャリアパス制度 評価研修 講師:社会保険労務士法人 THINK ACT 志賀弘幸氏	26名
	12月11日	係長・管理者向け キャリアパス制度 評価研修 講師:社会保険労務士法人 THINK ACT 志賀弘幸氏	中止
臨時職員研修	8月29日	普段から使える健康体操、誰でも使える介護技術 加子母支所 講師:アサヒサンクリー株式会社	17名
	9月11日	普段から使える健康体操、誰でも使える介護技術 山口支所 講師:アサヒサンクリー株式会社	22名
	9月19日	普段から使える健康体操、誰でも使える介護技術 福岡公民館 講師:アサヒサンクリー株式会社	13名
中長期計画 共有会	11月18日	訪問介護・短期入所・就労支援事業 中長期計画共有会 通所介護・居宅介護支援事業 中長期計画進捗共有	99名
ユニバーサル マナー研修	10月15日	ユニバーサルマナー検定3級 講師:株式会社ミライロ 木田 樹氏	25名

外部研修	-	岐阜県社会福祉協議会主催研修	18件/22名
	-	岐阜県居宅介護支援事業協議会主催研修	4件/39名
	-	その他の研修	3件/9名
資格取得支援	-	資格助成制度を活用した資格取得助成	24件
	-	人材確保・職場環境改善補助金の活用した資格取得援助	22件

#### 11. 防災のための対策

防災対策会議(6、2月開催)…職員災害時行動基本方針に基づき災害時における対応についての協議を行った。

防災対策リーダー会議(1月開催)…令和7年度第2回防災対策会議に向けて、各班の取り組みを報告した。

災害ボランティアセンター班

- ・蛭川地区 災害ボランティアセンター立上げ訓練(職員対象) 6月14日(土) 20名参加
- ・蛭川地区 災害ボランティアセンター立上げ訓練(地域協働) 7月5日(土) 55名参加
- ・付知地区 災害ボランティアセンター立上げ訓練(地域協働) 9月6日(土) 47名参加
- ・福岡地区 災害ボランティアセンター立上げ訓練(地域協働) 10月5日(土) 33名参加

福祉避難所班 第5期として福祉避難所マニュアル改訂、中津川市と共通の台帳を整備

業務継続計画班 法人全体での業務継続計画の策定準備

#### 12. 職員だよりの発行 5、8、11、2月発行

#### 13. 寄付金・寄付物品

寄付の種類	R7		R6	
一般寄付金	72件	5,506,176 円	87件	8,827,091 円
寄付物品	6件	544,200 円	7件	864,216 円
合計		6,050,376 円	合計	9,691,307 円

#### 14. 第35回 中津川市社会福祉大会

日時 令和7年11月15日(土)13時から

場所 東美濃ふれあいセンター 歌舞伎ホール 参加者 約350名

内容 式典(中津川市社会福祉協議会会長表彰(7団体・51名)会長感謝(3団体・18名)へ賞状及び記念品の贈呈)

福祉の実践発表

・中津川市立坂下小学校 ・岐阜トヨペット株式会社中津川店 ・中津川市立蛭川中学校

・大麦の会 ・中津川市立阿木高等学校 ・中津川市西地区社会福祉推進協議会

## 2. 地域福祉事業

#### 1. 会費の募集

会費の種類	R7		R6	
一般会費	18,723 件	18,734,700 円	19,061 件	19,081,500 円
特別会費	301 件	1,111,000 円	309 件	1,104,000 円
法人会費	402 件	2,380,000 円	433 件	2,688,000 円
合計		22,225,700 円	合計	22,873,500 円

#### 2. 第3期中津川市地域福祉活動計画の推進

地域福祉活動計画 推進検討会議	通年(3回開催)	地域福祉活動に関する取り組みを定めた「第3期中津川市地域福祉活動計画(令和3年度～令和8年度)の推進5年目として社協職員全員で地域福祉活動推進について検討を行った。また、6カ年計画の中間評価を行った。
--------------------	----------	--

#### 3. 地区社会福祉推進協議会(地区社協)の活動支援

事業概要	市内15の地区社協が行う住民主体の小地域福祉活動推進のための助成金交付と担当職員による活動支援を行った。
------	--

①地区社協共通事業助成

区 分	事業名	実施回数		延人数	
		R7	R6	R7	R6
(1)子育て支援	①子育てサロン事業	1,592	1243	25,247	17,316
	②子ども地域ボランティア体験事業				
	③子ども健全育成事業				
(2)広報啓発	地区社協だより発行事業	37	37	59,007	53,204
(3)高齢者地域交流支援	①高齢者ふれあいサロン事業	1,390	1097	25,927	17,939
	②ひとり暮らし高齢者ふれあい食事交流事業				
(4)地区社協基盤強化	地域福祉推進員研修事業	50	43	1,121	782
(5)地域生活あんしん対策	①要配慮者への見守り・防犯事業	4,150	2218	38,678	35,033
	②要配慮者への防災事業				
	③命のバトン更新事業				
(6)歳末ひとり暮らし高齢者 歳末ふれあい食事交流事業		30	27	3,029	2,664

②地区社協自主事業助成

各地区の状況に応じた 福祉活動を実施	福祉の輪を広げる事業、三者懇談会事業、児童と高齢者通信交流事業、防災教育の充実、世代間交流事業、介護講習・介護者の集い、障害のある方への支援 等
-----------------------	--

4. 中津川市地区社会福祉推進協議会連合会(地区社協連合会)との連携

事業概要	地区社会福祉推進協議会連合会との連携を図り、小地域福祉活動の推進に関する支援を行った。
内容	<ul style="list-style-type: none"> <li>・市内15地区社協との連絡会議の開催(年3回)や三役会へ参加し、情報提供や活動助成など運営について支援を行った。また、地区社協連合会主催による地区社協役員等研修開催のための支援を行った。</li> <li>・大垣市社会福祉協議会および上石津地区社会福祉推進協議会への視察研修に向けての支援(1/23)を行った。 ※悪天候にともない開催中止</li> <li>・各地区社協の小地域福祉活動推進のための6カ年計画をまとめた「地区社協活動計画(令和3年度～令和8年度)」の推進のための支援を行った。また、6カ年計画の中間評価についての支援を行った。</li> </ul>

5. 中津川青年会議所と飛翔の里生活の家と社協との連携によるおいでん祭やさしいまつりの開催

事業概要	中津川青年会議所と飛翔の里生活の家と社協により、地域の障がいのある方などが安心して花火大会を楽しめる場づくりとして「おいでん祭やさしいまつり」の開催に向けた検討会議、当日の運営を行った。
内容	<ul style="list-style-type: none"> <li>・おいでん祭やさしいまつり準備会議 6月20日、7月24日／中津川市健康福祉会館 ボラ参加12人</li> <li>・おいでん祭やさしいまつりボランティア説明会 7月29日／中津川市健康福祉会館 ボラ参加20人</li> <li>・おいでん祭やさしいまつり当日 8月12日／バロー中津川店屋上駐車場 ボラ参加40人</li> <li>・おいでん祭やさしいまつり反省会 9月4日／中津川市健康福祉会館 ボラ参加 6人</li> </ul>

6. 中津川市高齢介護課、坂下高等学校との協働による「福祉・介護ふれあいスクール～」の企画・運営支援

事業概要	中津川市内の介護業務の担い手不足の解消と岐阜県立坂下高等学校の福祉科に入学する生徒増加を目的に福祉や介護に関する体験学習イベントの企画・運営の支援を行った。
内容	<ul style="list-style-type: none"> <li>・「福祉介護ふれあいスクール」企画・運営会議への参加 5/17、7/12、9/26、10/16、3/16</li> <li>・「福祉介護ふれあいスクール」 基礎編・・・8月1日 中津川市健康福祉会館 67人参加(中学生47人、坂下高校5人、ボランティア15人) 実践編・・・2月11日 中津川市ひと・まちテラス 74人参加(中学生28人、坂下高校14人、シニア世代32人)</li> </ul>

7. 防災活動に関する関係団体との連携

事業概要	市内での災害への備えとして関連団体との協働のうえ、災害ボランティアの養成および災害ボランティアセンターの設置・運営に関わる訓練を実施。新たに3団体との協定締結を行った。
内容	<p>地域の防災活動の推進について、関係団体との協議・連携を行った。</p> <ol style="list-style-type: none"> <li>社協職員による災害ボランティアセンター設置運営訓練の実施。 (参加実績については、1. 法人運営-11参照)</li> <li>西地区防災フェスタでの災害ボランティアセンター体験コーナーの出展。 主催：中津西防災フェスタ実行委員会、11月22日／中津西小学校グランド 参加者…200人 (参加団体…、中津西まちづくり協議会、中津西地区社協、防災士なかつがわ会、中津川市社協)</li> <li>経済団体等への災害ボランティアセンターに係る協定締結に向けた取り組み。 5月15日／災害ボランティアセンターに関する説明(中津川ロータリークラブ) 6月10日／災害ボランティアセンターの協力に関する協定調印式 (中津川ライオンズクラブ・美濃坂下ライオンズクラブ・防災士なかつがわ会) 10月4日／災害ボランティアセンター立上訓練、災害ボランティアセンター関係団体連携会議 1月31日／災害ボランティアリーダー講座、災害ボランティアセンター関係団体連携会議</li> <li>岐阜県市町村防災連絡会議 への出席。(市高齢介護課、中津川市社協)</li> <li>東濃5市社協による災害ボランティアセンター運営マニュアルに関する研修会への参加。 1月24日／多治見市総合福祉センター 参加者…2人</li> <li>食べて能登半島を応援募金 能登半島の穴水町にある洋菓子店とのコラボによりクッキーを食べた方から27,434円の募金をいただき、レスキューストックヤードが運営するボラまち亭の活動費として活用いただいた。</li> </ol>

8. 地域福祉団体への助成

社会福祉協議会の活動に協力いただいている地域団体への助成を行った。

中津川市区長会連合会、中津川市民生委員児童委員協議会連合会、中津川市地区社会福祉推進協議会連合会  
助成金額：1団体につき 300,000円

9. インターネット活用事業

ホームページを開設し、各種事業の紹介や「社協だより」では掲載しきれない最新の地域福祉情報の提供を行った。

- ・ホームページ…年間アクセス件数 (閲覧ユーザー数20,826人 ページ表示回数68,617件)
- ・facebook…年間アクセス件数 (閲覧数70,341件) フォロワー656件
- ・X(旧ツイッター)…フォロワー310件
- ・Instagram…フォロワー914件

10. 東濃5市社会福祉協議会情報連絡会議

事業概要	東濃5市社会福祉協議会の職員により、共通する地域福祉課題を解決に向けて情報共有・意見交換を行った。	
開催日	場 所	内 容
9月29日	多治見市 総合福祉センター	総務担当者による各社協の事業の取り組み状況について、情報交換を行った。
10月14日	多治見市 総合福祉センター	介護保険部門担当者による各社協の介護保険事業の現状や課題について、意見交換を行った。
12月5日	瑞浪市 老人憩の家桜寿荘	障害福祉部門担当者による各社協で実施する障害福祉サービス(生活介護事業)の現状や課題について、意見交換を行った。
1月24日	多治見市 総合福祉センター	災害ボランティアセンターの立ち上げ訓練の実施。 東濃5市社協、岐阜県社協、可児市社協、春日井市社協、多治見青年会議所、多治見ライオンズクラブ、多治見陶都ライオンズクラブ、とうしんが参加。

11. 東濃5市社会福祉協議会 合同職員研修

事業概要	「カスタマーハラスメント」(カスハラ)について理解を深め、適切な対応方法を学ぶ機会とし、トラブルを未然に防ぐとともに、職員のメンタルヘルスを守り、職員が安全に業務を遂行できる働きやすい職場環境の整備につなげた。	
開催回数	場 所	内 容
2月13日	多治見市総合福祉センター	講 演：「カスタマーハラスメント対策」 講 師：齋藤宏行氏(齋藤社会保険労務士事務所) 参加者：61名

### 3. 共同募金配分事業

#### 1. 高齢者福祉事業

##### ①ふれあい通信発行

事業概要	ひとり暮らし高齢者などの高齢者世帯に福祉や健康に関する情報を提供するため、民生委員児童委員協議会の協力により「ふれあい通信」を配布した。
配布時期	隔月発行(年6回)ひとり暮らし高齢者等へ民生委員児童委員が配布(3,500部/回発行)

##### ②在宅介護用品貸出事業

事業概要	介護保険対象外の方、障がい者の方を対象に、車イス等の一時的な貸し出しを行った。								
利用件数	支所名	本所	坂下	加子母	付知	福岡	蛭川	山口	合計
	R7	122	13	16	11	34	14	0	210
	R6	95	23	15	23	25	124	0	305

##### ③話の聴き方講座

事業概要	福祉活動の基本となる人の話に寄り添う方法や人との関わり方を円滑に行うためのコミュニケーション方法を学んだ。	
期 日	場 所	内 容
1月22日	中津川市 健康福祉会館	講義「話の聴き方講座」～楽しく会話が弾む♪～ 講師…夢こらぼ 主宰 松尾やよい氏 参加者人数 28人 / 令和6年度…61人

##### ④ふれあいサロン学習会

事業概要	地域の高齢者の集いの場として「ふれあいサロン」の必要性や運営方法を学ぶとともに、運営者同士の情報交換や交流を行うことで地域の「ふれあいサロン」の活性化と充実を図った。	
期 日	場 所	内 容
2月19日	中津川市 健康福祉会館	<ul style="list-style-type: none"> <li>・講義…「ふれあいサロンとは」中津川市社会福祉協議会</li> <li>・発表…地域でのふれあいサロン活動発表 ①苗木地区「本町サロン」②落合地区「いきいき三五沢」 ③坂下地区「上鐘サロン」</li> <li>・体験…「ふれあいサロンで使えるレクリエーション」 講師：中津川市レクリエーション協会</li> <li>・意見交流…参加者同士での情報交換など 参加者…26人 / 令和6年度…21人</li> </ul>

##### ⑤生活支援団体交流会(7年度新規事業)

事業概要	地域で生活支援活動を行っている団体が、住民主体による支え合い活動の必要性を再確認し、団体同士の交流を図ることで日頃の活動の課題解決に向けたヒントや、今後の活動に活かすことが出来るよう実施した。	
期 日	場 所	内 容
12月18日	中津川市 苗木交流センター	<ul style="list-style-type: none"> <li>・講演…「生活支援サービスがなぜ必要なのか」</li> <li>講師…岐阜県社協 総務企画部 地域福祉・ボランティア担当課長 土岐篤芳 氏</li> <li>・参加団体によるアピールポイント紹介</li> <li>・情報交流会</li> <li>・発表</li> </ul>

#### 2. 障がい者福祉事業

##### ①点字カレンダー贈呈事業

事業概要	点訳サークルともしび会の協力により市内の在宅視覚障がい者へ点字カレンダーの贈呈を行った。	
配布時期	12月	配布部数…10部 / 令和6年度…10部

②精神障がい者社会参加支援事業

事業概要	精神障がい者の社会参加と仲間づくりを目的に「わいわいサロン」を開催した。	
開催回数	場 所	内 容
12回	中津川市 ひと・まちテラス	・内容… 体操、クリスマス会、書初め、バレンタイン、ゴミ拾い、製作など ・実参加人数…13人 延参加人数…84人 /令和6年度…43人

③障がい者支援ボランティア講座

事業概要	障がいのある人も、役割や生きがいを持ちながら暮らすことができる地域・人づくりについて学び、地域で障がいのある方と暮らす住民として、どのようなことができるかを考える機会とする。 また、今回は中津川市北部地域の方が参加しやすいよう付知町で開催し、中津川市内の会場に来ることができない方の参加をねらった。	
開催日	場 所	内 容
9月8日	付知町公民館 2階会議室	・講演テーマ…「今日よりもちょっと優しい地域にする学習会」 ・講師…社会福祉法人 聖泉会聖十字病院 藤木誠 氏 ・参加人数…55人 /令和6年度…58人

④視覚障がい者サポート講座

事業概要	視覚障がいについて理解を深め、視覚障がいのある方に対して自分が出来ることは何かを考えるきっかけをつくり、障がいのある方と地域で共に暮らす力を育むために開催した。	
開催日	場 所	内 容
10月7日	中津川市 健康福祉会館	・内容…視覚障害者の誘導について(講義)、食事实習、屋内外での実習 等 ・講師…社会福祉法人 岐阜アソシア 視覚障害者生活情報センターぎふ 歩行訓練士 棚橋 公郎 氏 ・参加人数…10人 /令和6年度…11人

3. 児童・青少年福祉活動

①福祉推進校指定事業

事業概要	市内の幼稚園、幼保連携型子ども園、小学校、中学校、高等学校を福祉推進校として指定し、それぞれの学校に助成。福祉の心を育てることを目的に福祉活動を実施した。
指定校	幼稚園…4園、幼保連携型こども園…9園、 小学校…16校、中学校…12校、高等学校…5校 計46校 /令和6年度…37校
主な活動	施設利用者へ感謝のメッセージやプレゼントの配布、地域の方との交流、ひとり暮らし高齢者へ手紙、点字・手話・音訳・など障害者の学習、福祉体験学習、共同募金運動への協力(学校募金)、児童福祉委員会活動等の地域活動を行った。

活動件数	幼稚園		小学校		中学校		高等学校		活動別合計	
	R7	R6	R7	R6	R7	R6	R7	R6	R7	R6
I 広報・啓発	0	1	6	6	26	30	17	22	49	59
①講演会、映画、展示会等の開催	0	1	3	2	2	2	0	5	5	10
②学校新聞等での広報紙作成	0	0	3	4	24	28	17	17	44	49
II 調査・広報	0	0	3	7	0	0	3	3	6	10
①調査・研究活動	0	0	3	7	0	0	3	3	6	10

Ⅲ体験学習を目的とした実践	64	22	277	299	161	351	113	97	615	769
①社会福祉施設等での訪問・交流活動	15	0	14	7	10	8	11	14	50	29
②社会福祉施設等での宿泊を伴う体験活動	0	4	0	0	0	0	0	0	0	4
③社会福祉体験活動(技術習得含む)	0	0	19	10	17	21	15	17	51	48
④地域一般での訪問・交流体験活動	4	0	22	23	4	5	7	16	37	44
⑤地域との連携	28	3	108	95	25	30	44	19	205	147
⑥清掃・環境美化活動	6	2	14	40	49	49	11	12	80	103
⑦学校行事への招待・参加	8	4	31	28	6	6	3	4	48	42
⑧学校外行事への参加活動	0	5	12	17	28	27	7	5	47	54
⑨収集・募金活動	2	0	20	29	4	8	1	1	27	38
⑩創作・製作活動	1	3	10	9	4	1	7	6	22	19
⑪意識高揚活動	0	1	16	33	14	196	4	2	34	232
⑫国際理解協力活動	0	0	11	8	0	0	3	1	14	9
Ⅳその他	3	1	1	11	0	1	8	10	12	23
①推進校間の情報交換	0	0	0	1	0	0	0	0	0	1
②その他	3	1	1	10	0	1	8	10	12	22
学校種別合計	67	24	287	323	187	382	141	132	682	861

## ②地域で子育て支援に関する学習会

事業概要	地域ぐるみで子育て家庭を支援するための子ども食堂や子ども宅食などについて支援をする人、ひきこもりの子を持つ親の会などのひきこもり支援を行っている団体と交流会を行った。	
開催回数	場 所	内 容
2月26日	健康福祉会館4階	「地域の居場所支援団体交流会」 各団体の活動紹介を行い、横の繋がりの強化を図った。参加者33名
通年	中津地区	「ひがしのなかま食堂」、「スポンサー食堂KENちゃん」、「ココモリプロジェクト」「パンダコーヒー」など子ども食堂やフードパントリーなどを取り組んでいる地域の子どもの居場所団体に対して、子育て支援に関する情報提供や地域からの寄付物品の提供などの支援を行った。また、団体の活動を広報でPRし、広く周知を図った。

## 4. 課題を抱える人への福祉活動

### ①ゆったりのんびりういずサロン

事業概要	地域の引きこもりがちの方が気軽に集まれる場所づくりとして、月1回、ゆったりのんびりういずサロンを開設した。	
開設日数	場 所	内 容
11回	坂下福祉センター さくら苑内	実利用者数 5人／令和6年度 4人（延利用者数 29人／令和6年度…12人）

## 5. 広報・啓発

### ①社協だより発行

事業概要	社会福祉協議会の事業に関する紹介や報告等を掲載し、地域福祉活動推進のための広報啓発を目的とした広報紙「社協だより」の発行を行った。
発行回数	市内全戸や公共施設や学校、企業などへ配布（27,000部発行／年6回）

## 6. 福祉育成、援助事業

### ①心配ごと相談

事業概要 心配ごと相談員が住民の生活の悩みごと相談を実施した。（月1回、市健康福祉会館にて）

心配ごと 相談	年度	財産 住宅	家族	結婚 離婚	健康 医療	人権 法律	児童 教育	障がい 者	生計 年金	高齢者	苦情 事故	隣近所 地域	職業 生業	その他	合計
	R7	0	1	0	0	0	0	0	1	2	1	1	0	1	7
	R6	2	3	0	1	0	0	0	0	1	2	0	0	0	9

## ②福祉の出前講座

事業概要	学校や地域で福祉に関する知識や技術などを学んでいただくための福祉の出前講座を行った。 登録ボランティア団体の活動の場としてもマッチングを行った。
内容	高齢者疑似体験、車いす体験、福祉学習、点字体験、防災体験、音訳体験、 高齢者ふれあいサロン等での健康体操やレクリエーションの出前講座。  延開催数…58回(小学校 34回、中学校 4回、高校 12回、大学 8回) /令和6年度…59回  ・市内各小・中学校、高校へ登録ボランティア団体の活動の場としてもマッチングを行い、様々な福祉学習等を行った。  ・中京学院大学への出前講座では、「教養ゼミ」という授業の中で「地域のお兄さん・お姉さんになろう」というテーマで高齢者についての学習や高齢者疑似体験、中津西地区の高齢者ふれあいサロンに参加し、交流することにより高齢者についての理解を深めた。また、市内の小中学校への出前講座で高齢者についての学習や高齢者疑似体験の授業を行った。

## ③地域の福祉力アップ講座(7年度新規事業)

事業概要	地域全体の福祉力向上と地域共生社会の実現に向けた基盤づくりを目的に開催。独自で研修開催することが難しい福祉法人や事業所などに研修の機会を提供するとともに地域で福祉に関わる職員同士の交流を通じて「顔の見える関係づくり」を図った。
内容	①令和7年11月17日(月) 苗木交流センター 第1会議室 「発達障がいのある方との関わり方について～見えない多様性の理解～」 講師:坂本ことばの相談室 言語聴覚士 安江耕作 氏 参加者…42人 ②令和7年12月17日(水) 苗木交流センター 第1会議室 「子ども食堂の役割について～地域の子どもたちから学ぶ～」 講師:スポンサー食堂KENちゃん 野田賢太郎 氏 参加者…22人 ③令和8年1月22日(木) 苗木交流センター 第1会議室 「職場などでの話しの聴き方について～会話が楽しくなるコミュニケーション～」 講師:夢こらぼ 主宰 松尾やよい 氏 参加者…15人 ④令和8年2月18日(水) 苗木交流センター 第1会議室 「精神障がい者支援の基礎理解～こころを大切にすることとは～」 講師:社会医療法人聖泉聖十字病院 経営戦略企画室 室長 藤木 誠 氏 参加者…24人 ⑤令和8年3月18日(水) 苗木交流センター ホール 「職場などでのメンタルヘルスについて～自分や職員の心の健康を守るために～」 講師:臼井福祉総合研究所株式会社 代表取締役 臼井潤一郎 氏 参加者…30人

## 7. ボランティア活動推進事業

### ①ボランティアセンター窓口業務

地域	年度	本所	坂下	加子母	付知	福岡	蛭川	山口	合計
ふれあいサロン ゲーム機器貸出件数	R7	704	0	0	9	216	3	0	932
	R6	649	0	2	1	368	0	4	1,024
ボランティア 保険加入件数	R7	55	4	8	17	8	11	8	111
	R6	58	12	1	11	6	14	3	105
ボランティア 活動希望相談	R7	8	0	1	4	0	1	11	25
	R6	64	0	0	3	1	1	14	83
その他	R7	17	0	0	0	0	0	1	18
	R6	70	0	0	0	0	0	0	70

②ボランティア講習会・研修・各種行事の状況

項目	行事内容	開催日	参加延人数等		備考
			R7	R6	
育成	中学生福祉ボランティア講座【基礎編】	8月1日	47人	38人	市内の中学生を対象に福祉学習とボランティア体験学習を実施。(中津川市高齢介護課、坂下高校との共催) ①福祉・ボランティアに関する学習 ②車椅子体験 ③介護体験 ④手話体験 ⑤社協登録ボランティア団体紹介 ⑥社協登録ボランティア団体の活動体験 ⑦社協車椅子ユーザーのミニ講話 協力:社協登録ボランティア団体、坂下高校福祉科生徒のみなさん
育成	中学生福祉ボランティア講座【実践編】	2月11日	28人	—	市内の中学生を対象に福祉ボランティア基礎講座【基礎編】で学んだことを活かし、地域の介護予防教室に参加するシニア世代との交流体験を行った。(中津川市高齢介護課、坂下高校との共催) ①「年をとることということ」 ②「他者との関わり方」(シニア世代の方とのコミュニケーションの取り方) ③グループワーク(シニア世代との交流内容の検討) ④シニア世代の方との交流 ⑤ふりかえり 協力:地域のシニア世代のみなさん、坂下高校福祉科生徒のみなさん
育成	福祉出前講座	通年	58講座 1,277人	52講座 1,055人	①中京学院大学…教養ゼミ ②山口小学校…高齢者疑似体験との交流 ③南小学校…福祉学習、車椅子体験、防災体験、ボランティアさんとの交流、点字体験、手話体験 ④蛭川小学校…手話体験、レクリエーション体験 ⑤中津高等学校…福祉学習 ⑥阿木高等学校…手話体験、車椅子体験、エプロンシアター体験 ⑦落合中学校…福祉学習、高齢者疑似体験 ⑧中津商業高等学校…福祉学習、高齢者疑似体験 ⑨神坂中学校…福祉学習、高齢者疑似体験 ⑩西小学校…福祉学習、高齢者疑似体験 ⑪福岡小学校…高齢者疑似体験、車椅子体験 ⑫付知北小学校…車椅子体験

助成	ボランティア研修助成	通年	18団体	16団体	◎一般住民を対象にしたボランティア活動推進のための講習会や研修を行う登録ボランティア団体について助成を実施。(上限30,000円を助成) ①手話サークルかやの実会 ②中津川視聴覚クラブ ③音訳ボランティアさざなみ会 ④点訳サークルともしび会 ⑤中津川・午後のにほんご教室 ⑥NPO法人防災士なかつがわ会 ⑦大麦の会 ⑧CSネットワーク中津川 ⑨あぶくたったの会 ⑩ぬくたあカフェ中津川 ⑪さーくるきーぼん ⑫かしも米COMEパン ⑬加子母防災士会 ⑭絵手紙ほう葉ずし ⑮つけち防災士会 ⑯蛭川日赤奉仕団 ⑰蛭川おはなしの会 ⑱蛭川防災士会協議会
	ボランティア連絡協議会への助成	通年	1団体	1団体	◎登録ボランティア連絡協議会が行う活動について助成を行った(上限100,000円を助成)
交流	ボランティア交流会	8月30日	39人	54人	◎ボランティア交流会 場所…中津川市健康福祉会館 多目的ホール 講演…「聴覚障害の基礎知識とコミュニケーション」 講師…岐阜県聴覚障害者情報センター 田口 喜久子 氏、須田 節子 氏
広報・啓発	ホームページによる登録ボランティア団体の活動紹介など	通年	—	—	社協ホームページに登録ボランティア団体の紹介ページを作成し、各団体の活動内容などについて広報を行った。 登録ボランティア団体及び個人にボランティア講座やボランティア募集などの案内を行った。
参加支援	地域でのボランティア活動参加のための支援	通年	83人	50人	◎おいでんさいやさしいまつりボランティア 45人 ◎飛翔の里生活の家まつりボランティア 20人 ◎菓子祭りでの赤い羽根募金ボランティア10人 ◎西地区防災フェスタボランティア 8人
防災・災害	災害ボランティアセンター研修	1月31日	70人	90人	◎災害ボランティアリーダー講座 場所…中津川市健康福祉会館4階多目的ホール 講義…「被災者に寄り添った長期的な支援とは～能登半島災害支援の現場から学ぶ～」 グループワーク…「被災者への寄り添い支援を考える」 参加者…70人

## 8. 歳末たすけあい事業

①歳末援助事業 3施設 (103人) / 令和6年度…3施設(102人)

施設数	人数	事業内容
3	103人	①児童福祉施設2カ所(麦の穂学園、麦の穂乳幼児ホームかがやき) ②障害児者制度外預かりサービス実施の事業所(かがやきキッズクラブ) 上記合計3カ所へ、歳末交流事業等の事業費として配分。

事業名	地域	回数	参加延人数	事業内容
地域生活 あんしん対策事業	市内15地域	4,039	37,346	地域で高齢者、障がい者、子ども等が安心して生活できるような生活環境の改善を図ることを目的とした活動を実施。 児童の登下校時の見守り活動、要配慮者の福祉マップ作成等を行った。
ひとり暮らし高齢者 ふれあい食事交流	市内15地域	30	3,028	配食によるふれあい食事交流を図り、ひとり暮らし高齢者等の状況を把握し、より一層の見守り活動につなげることを目的として実施した。

#### 4. 生活福祉資金貸付事業(県社協受託事業)

決算額: 697,000円

事業概要 低所得者世帯、高齢者を含む世帯、障がい者を含む世帯等に対し、資金の貸付を行い、自立を図るための援助を行った。

貸付件数 437 件(うち新規貸付 4件) / 令和6年度…433件(うち新規貸付 0件)

		R7	R6
相談	新規相談者数	一般 47 災害/コロナ 0	40 0
	延相談件数	219	310
貸付	総合支援資金	一般 0	0
	福祉資金-福祉費	1	0
	福祉資金-緊急小口資金	一般 2	0
	教育支援資金	1	0
不動産担保型生活資金		0	0
新規貸付件数①		4	0
前年度までの貸付件数②		433	433
貸付合計(①+②)		437	433

令和7年度の傾向
本年度も非正規雇用の相談者が多く、物価高騰や体調不良による欠勤などを背景に収入が減少し、「お金を貸してほしい」といった金銭的支援を求める相談が多く寄せられた。相談を進める中で、金銭的困窮の背後には健康問題や不安定な就労状況、生活管理の困難など複合的な課題を抱えているケースが多く見られたため、生活困窮者自立支援事業と連携し、貸付や食料支援を行いながら継続的な相談につなげる支援を実施した。

#### 5. 福祉サービス利用援助事業(県社協受託事業)

決算額: 3,064,000円

事業概要	判断能力に不安のある高齢者や、知的障がい者、精神障がい者などを対象に、福祉サービスの利用援助や日常的な金銭管理サービスを実施。地域の相談受付・預金通帳などの管理を実施。生活支援員との連絡調整を行った。	
利用状況	実利用者数 33人(延利用者数 358人) / 令和6年度…実利用者数 33人(延利用者数416人)	
相談件数	延相談援助数 2,035件 / 令和6年度…延相談援助数 2,032件	
研修参加	・東濃5市社会福祉協議会日常生活自立支援事業担当者会議(オンライン)への参加	参加者… 0人
	・岐阜県社会福祉協議会日常生活自立支援事業担当者会議、事例検討会議への参加	参加者… 0人
	・社協職員(生活支援員等)による日常生活自立支援事業に関する勉強会への参加	参加者… 0人
	・全国社会福祉協議会日常生活自立支援事業担当者会議(オンライン)への参加	参加者… 0人

#### 6. 生活困窮者自立支援事業(市受託事業)

決算額: 22,450,000円

事業概要 生活困窮者自立支援法に基づき、様々な要因で生活に困窮している方に対し、生活保護に至る前の段階での自立相談支援を行った。

利用状況

相談件数	年度	新規相談件数	延べ相談件数	プラン作成件数	相談内容内訳										食料支援	就労
					就労仕事	収入生活費	ひきこもり	債務滞納	病気障害	生活居住	家族問題	食料	その他			
	R7	125	2,948	27	10	30	4	9	5	14	6	18	29	140(2)	5	
	R6	167	3,017	41	15	48	13	11	11	6	16	27	20	165(5)	19	

※食料支援 ( )内はセカンドハーベスト名古屋からの支援数

令和7年度の傾向	<p>本年度の相談対応では、既存の制度に直接つながらない内容が大きな割合を占めた。不安の訴えや、課題解決が困難なケース、能力面での課題など、制度の枠組みでは十分に対応できない相談が多く、結果として個々の状況に寄り添う伴走型の支援が求められた。</p> <p>こうした相談者の多くは強い不安感を抱えており、同じ内容の相談が繰り返し寄せられる傾向がみられた。一部の相談者からはほぼ毎日のように連絡があり、1日数十回に及ぶ電話対応が必要となるケースもあった。また、職場・家庭・社会生活における不満や不安を継続的に聞き取るなど、長期的な関わりが不可欠となった。</p>
----------	--

各種取り組みの状況(自立相談支援にかかるもの…① 就労準備支援にかかるもの…② 家計相談支援にかかるもの…③)

自立相談支援(①)	生活困窮者が困窮状態から早期に脱却する事を支援するため、本人の状態に応じた包括的かつ継続的な相談支援等を実施するとともに、地域における自立相談支援・就労支援・家計相談支援等の体制を構築する事を目的とする。																																							
パソコンカフェ ういず畑 ういずサロン (①、②)	一般就労にすぐには結びつくことが難しい方を対象に、集まる場(居場所)を通じて社会参加の機会やコミュニケーション能力、生活意欲の向上、就労技術の習得を図る。また、その方の能力にあわせて、個別支援や他機関と連携しながら支援を行う。(R7年度よりういず畑⇒ういずスポーツへ内容変更)																																							
	<table border="1"> <thead> <tr> <th rowspan="2">年度</th> <th colspan="3">パソコンカフェ(中央公民館)</th> <th colspan="3">ういずスポーツ(健康福祉会館)</th> <th colspan="3">ういずサロン(坂下福祉センター)</th> </tr> <tr> <th>開催回数</th> <th>実利用者</th> <th>延利用者</th> <th>開催回数</th> <th>実利用者</th> <th>延利用者</th> <th>開催回数</th> <th>実利用者</th> <th>延利用者</th> </tr> </thead> <tbody> <tr> <td>R7</td> <td>12</td> <td>13</td> <td>68</td> <td>12</td> <td>8</td> <td>42</td> <td>11</td> <td>5</td> <td>29</td> </tr> <tr> <td>R6</td> <td>12</td> <td>12</td> <td>45</td> <td>10</td> <td>4</td> <td>4</td> <td>12</td> <td>4</td> <td>12</td> </tr> </tbody> </table>	年度	パソコンカフェ(中央公民館)			ういずスポーツ(健康福祉会館)			ういずサロン(坂下福祉センター)			開催回数	実利用者	延利用者	開催回数	実利用者	延利用者	開催回数	実利用者	延利用者	R7	12	13	68	12	8	42	11	5	29	R6	12	12	45	10	4	4	12	4	12
	年度		パソコンカフェ(中央公民館)			ういずスポーツ(健康福祉会館)			ういずサロン(坂下福祉センター)																															
		開催回数	実利用者	延利用者	開催回数	実利用者	延利用者	開催回数	実利用者	延利用者																														
R7	12	13	68	12	8	42	11	5	29																															
R6	12	12	45	10	4	4	12	4	12																															
緊急食料提供 (ういずバンク、セカンドハーベスト) (①、③)	現に生活に困窮しており、何かしらの収入や支援の方向性、今後の見通しが立っているが食料の備蓄が無く、購入のための金銭も有さない方へ緊急的に食料の提供を行うことで自立に向けた支援を図る。ういずバンクからの直接提供、セカンドハーベスト名古屋への依頼による提供。																																							
	<table border="1"> <thead> <tr> <th rowspan="2">年度</th> <th colspan="2">ういずバンク</th> <th colspan="2">セカンドハーベスト名古屋</th> </tr> <tr> <th>実利用者</th> <th>延利用者</th> <th>実利用者</th> <th>延利用者</th> </tr> </thead> <tbody> <tr> <td>R7</td> <td>77</td> <td>140</td> <td>1</td> <td>2</td> </tr> <tr> <td>R6</td> <td>82</td> <td>165</td> <td>2</td> <td>5</td> </tr> </tbody> </table>	年度	ういずバンク		セカンドハーベスト名古屋		実利用者	延利用者	実利用者	延利用者	R7	77	140	1	2	R6	82	165	2	5																				
	年度		ういずバンク		セカンドハーベスト名古屋																																			
実利用者		延利用者	実利用者	延利用者																																				
R7	77	140	1	2																																				
R6	82	165	2	5																																				
支援調整会議 (①、②、③)	<p>支援プラン案を検討するため、市、関係機関の担当者が参加し、支援内容を調整する会議を開催。支援調整会議では、支援内容の確認、ケース検討を行うほか、関係機関の横の繋がりの強化を目的に開催。</p> <ul style="list-style-type: none"> <li>支援調整会議(定期)… 年10回開催(毎月第2火曜日) 参加メンバー… 健康課、高齢介護課、子ども家庭課、法テラス中津川、ワーカーサポートセンター、社会福祉課、社会福祉協議会</li> <li>支援調整会議(全体会)… 年2回開催(5月、11月) 参加メンバー… 税務課、市民保険課、高齢介護課、子ども家庭課、健康課、中津川市民病院、学校教育課、幼児教育課、教育企画課、都市住宅課、消費生活相談室、社会福祉課、ハローワーク中津川、法テラス中津川、ワーカーサポートセンター、社会福祉協議会</li> </ul>																																							
出張相談(①)	<p>地域住民や民生児童委員等に中津川市生活相談センターういずについて制度・窓口の周知を図り、自ら相談できずに埋もれてしまっている困窮者の相談につなげる。</p> <p>開催回数…6回 実利用者数…5人(延利用者数…5人) / 令和6年度 開催回数…6回 実利用者…1人 開催場所…坂本、坂下、苗木、川上、付知、阿木</p>																																							
就労準備支援(②)	<p>就労に必要な実践的な知識・技能等が不足しているだけでなく、複合的な課題があり、生活リズムが崩れている、社会との関わりに不安を抱えている、就労意欲が低下している等の理由で就労に向けた準備が整っていない生活困窮者に対して、一般就労に向けた準備としての基礎能力の形成からの支援を、計画的かつ一貫して実施する事を目的とする。</p> <p>支援人数…1人 延支援回数 30件 / 令和6年度 支援人数…1人</p>																																							
職場体験事業(②)	<p>社会から孤立する困窮者等で、様々な事情から一般的な就労が困難であったり、求職活動が長期化するなどして地域の中で孤立し、就労意欲が低下している者に対し就労体験の機会を提供することにより、就労に向けた基礎能力の形成及び就労意欲の向上、社会的な居場所づくりを図る。</p> <p>職場体験受け入れ事業所…0人 実利用者数…0人 / 令和6年度 実利用者…0人</p>																																							

生活一時金 応援事業 (②)	就職活動を行ってはいるが、なかなか就労につながらなかったり、就職は決まっていたり現に働いているものの収入までの生活費が無い方を対象に、一時的な収入を得ることで今後の生活が自立につながるよう支援を図る。 実利用者…0人 / 令和6年度 実利用者… 0人
家計 相談支援 (③)	家計収支の均衡がとれていないなど、家計に課題を抱える相談者からの相談に応じ、対象者自身が置かれている家計状況を理解できるように、家計の「見える化」を図り、対象者とともに家計の状況を理解し、家計改善の意欲を引きだすとともに、対象者自身が家計を管理できるよう支援することで、その自立を図っていく事を目的とする。 支援人数… 19人 延支援件数… 410件 / 令和6年度 支援人数…22人 延支援件数…332件
生活困窮者 支援を通じた 地域づくり	・ひきこもり当事者が運営する居場所「ひき桜in横浜」のとし氏を招き、当事者がひきこもっていた際の思い、必要としていた支援等について講演会を開催した。住民および関係者が参加し、当事者理解の促進に寄与した。 ・市内のひきこもり・不登校等支援団体、子ども食堂運営団体等を対象に「地域の居場所支援団体交流会」を開催し、情報交換および連携促進を行った。 ・市内の新規ショッピング施設2カ所にフードドライブボックスの設置を働きかけ、設置が実現した。さらに、企業へ防災備蓄食品の入れ替え時の寄付を呼びかけ、多くの協力を得て支援物資が大幅に充実した。収集した物資は相談者のほか、子ども食堂やフードパントリー団体にも提供し、地域の食支援の強化に貢献した。

## 7. 生活支援体制整備事業(市受託事業)

決算額:14,734,000円

事業概要 生活支援・介護予防サービスのコーディネートに関する業務やサービス・地域の担い手となるボランティア等の養成に関する業務、地域の多様な関係機関との情報共有及び連携・協働による取り組みを推進する第1層協議体・第2層協議体の運営に関する業務を行った。

連絡会議等	<ul style="list-style-type: none"> <li>生活支援コーディネーター連絡会議(8回)</li> <li>第1層協議体会議(1回)</li> <li>第2層協議体会議(15地区22回) / R6…15地区22回 …地区の高齢者や関係者などに出席いただき地域の高齢者の生活状況や生活課題、社会資源の活用などについて情報共有、課題解決のための協議を行った。</li> <li>地域ケア個別会議への参加…各地区における個別支援のための協議を行った。</li> <li>地域包括支援ネットワーク会議への参加…各地区における関係団体等との情報交換を行った。</li> </ul>
地域との連携 強化と つながり支援	<ul style="list-style-type: none"> <li>地域でのネットワークづくり・連携強化 …地区社会福祉推進協議会(地区社協)、民生委員児童委員協議会連合会、市内介護保険事業所、在宅介護支援センター、地域包括支援センター、ボランティア団体、市内事業所へ事業内容の周知や協力を促した。</li> <li>生活支援ボランティア(市内10団体)の調査</li> <li>サロン活動支援…取材・見学・情報提供・開催に関する相談対応等、各地域で取り組んだ。</li> </ul>
研修の 開催・参加	<ul style="list-style-type: none"> <li>話の聴き方講座…地域住民を対象に地域の担い手養成を目的に傾聴講座を開催。(参加者28人)</li> <li>生活支援団体交流会…地域で生活支援活動を行っている団体が、住民主体による支え合い活動の必要性を再確認し、団体同士の交流を図ることで日頃の活動の課題解決に向けたヒントや、今後の活動に活かすことが出来る機会をつくることを目的に開催。(参加者45人)</li> <li>ふれあいサロン学習会…高齢者ふれあいサロン運営や新規立ち上げに向けて地域住民の皆さん同士で学習・交流を図り、各地域のふれあいサロンの活性化を目的に開催。(参加者21人 / R6…26人) ※再掲載(共同募金配分事業に掲載あり)</li> </ul>
地域資源等の 実態把握 調査・分析	<ul style="list-style-type: none"> <li>ふれあいサロンなどの集いの場の調査、地域資源調査、移動販売業者や新聞販売店の見守りサービス、新規の日常生活支援サービス事業所への取材等を行った。 (地域住民、自治会役員、地区社協、第1層協議体、第2層協議体、高齢者サロン参加高齢者・世話人、地域福祉推進員、民生委員児童委員、市内事業所への聞き取りを実施)</li> <li>市や関係機関との情報共有・連携を図った。</li> </ul>
第1層生活支援 コーディネーター の 活動状況	<p>総活動時間数…279時間 /R6…286時間</p> <p>①関係形成-地域住民 45件 包括等 50件 ②相談対応 35件 ③各種調査 13件 ④講座等の企画・開催 10件 ⑤会議・打ち合わせ 37件 ⑥研修 1件 ⑦一般事務 45件 ⑧その他 21件</p>
第2層生活支援 コーディネーター の 活動状況	<p>総活動時間数…3,917.5時間 /R6…4,034.5時間</p> <p>①関係形成-地域住民 1,338件、包括等 907件 ②相談対応 488件 ③各種調査 610件 ④講座等の企画・開催 214件 ⑤会議・打ち合わせ 602件 ⑥研修 52件 ⑦一般事務 298件 ⑧その他 112件</p>

## 8. 地域包括支援センター事業(市受託事業)

決算額: 37,565,000円

事業概要 市内北部(坂下、川上、加子母、付知、福岡、蛭川、山口)の地域の高齢者の心身の健康保持及び生活の安定のために必要な援助を行い、包括的に支援を行った。

延相談件数 1,084件 / 令和6年度…1,274件

事業所		坂下		加子母		付知		福岡		蛭川		山口		合計	
		R7	R6	R7	R6	R7	R6	R7	R6	R7	R6	R7	R6	R7	R6
相談方法	訪問	127	105	62	72	87	98	95	90	39	50	50	31	460	446
	来所	1	4	6	8	19	4	9	27	3	3	0	2	38	48
	電話	169	212	55	78	53	76	126	190	40	70	40	56	483	682
	その他	27	24	12	8	12	11	26	20	10	17	16	18	103	98
	合計	324	345	135	166	171	189	256	327	92	140	106	107	1,084	1,274

受託事業実施件数

事業所		坂下		加子母		付知		福岡		蛭川		山口		合計	
		R7	R6	R7	R6	R7	R6	R7	R6	R7	R6	R7	R6	R7	R6
種別	高齢者実態把握	104	89	46	45	42	33	89	91	46	37	34	25	361	320
	介護予防教室	34	35	35	36	34	34	36	35	35	36	12	12	186	188
	認知症家族の会	2	2	3	3	3	3	3	3	3	3	1	1	15	15
	「食」アセスメント	18	14	8	12	20	24	7	6	5	6	3	8	61	70
	地域ケア会議	0	4	1	0	2	0	0	3	2	1	0	0	5	8

今年度は坂下高校の生徒さんに介護予防教室、認知症家族の会へ参加してもらい地域の方との交流を積極的に行なった。

## 9. 在宅介護支援センター事業(市受託事業)

決算額: 7,079,473円

事業概要 中津東地区の高齢者が生きがいを持って住み慣れた地域で暮らしていけるように身近な地域の相談窓口を設置し、地域包括支援センターの協力機関として連携をとりながら、高齢者の実態把握や介護予防活動、認知症家族への支援などを行った。

延相談件数 1,456件 (訪問相談…1,320件、窓口相談…36件、電話相談…100件) / 令和6年度…771件)

受託事業実施件数

- ①高齢者実態把握… 600件 / 令和6年度…600件
- ②介護予防教室… 36回、参加延1,256人、参加実人数137人 / 令和6年度…36回、参加延1,061人、参加実人数120人
- ③「食」アセスメント… 9件 / 令和6年度…13件
- ④認知症家族の会… 3回、参加延人数6人 / 令和6年度…3回、参加延人数9人

出前講座件数… 10件 / 令和6年度…12件

## 10. ファミリー・サポート・センター事業(市受託事業)

決算額: 7,144,000円

事業概要 高齢者のお手伝いをしてほしい人(利用会員)と、高齢者のお手伝いのできる人(サポート会員)からなる、地域の相互援助活動として実施した。

延活動件数 751件 / 令和6年度…983件

活動状況(介護)

	R7	R6
サポート会員	53	56
利用会員	140	156
延活動件数	751	983

※令和6年度から育児部門の受託運営は、当法人からNPO法人Viva中津川に変更になっています。

内容	R7	R6
通院・買物の付添	751	980
食事の準備・かたづけ	0	0
掃除・洗濯	0	0
見守り・話し相手	0	0
その他(ゴミ捨て)	0	3
合計	751	983

## 11. 福祉センター管理運営事業(市受託事業・指定管理事業)

決算額: 8,453,997円

事業概要 落合地域福祉センター、坂下福祉センター、付知福祉センター、蛭川福祉センターの管理運営を行った。

延利用人数 2,027件(利用人数 15,989人) / 令和6年度…2,157件(利用件数15,977人)

施設名	落合地域福祉センター		坂下福祉センター		付知福祉センター		蛭川福祉センター		合計	
	R7	R6	R7	R6	R7	R6	R7	R6	R7	R6
利用件数	446	470	768	883	479	457	334	347	2,027	2,157
延利用人数	4,438	4,516	3,103	3,793	4,878	4,277	3,570	3,391	15,989	15,977

## 12. 集中型一般高齢者介護予防事業(市受託事業)

月別実績あり

事業概要 要介護認定を受けていない高齢者を対象に健康づくりや生きがいづくり、介護予防を目的に「あんきなくらぶ」を実施した。

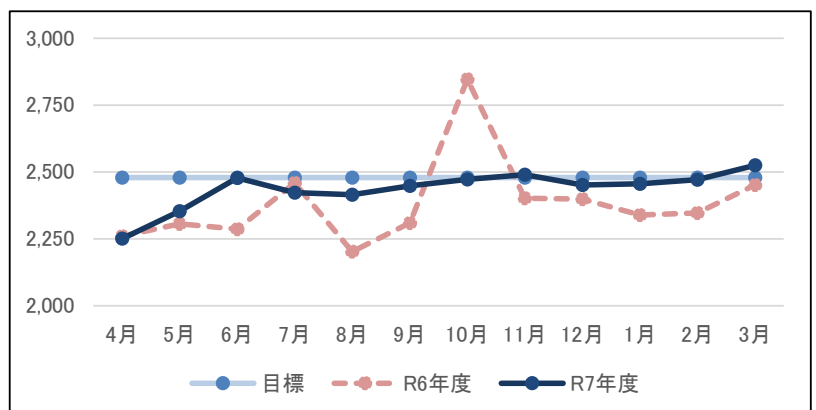
延利用人数 4,022人(延実施回数 727回) / 令和6年度…4,370人(延実施回数715回)

事業所	坂下(川上)		加子母		付知		福岡		蛭川		山口		合計	
	R7	R6	R7	R6	R7	R6	R7	R6	R7	R6	R7	R6	R7	R6
会場数	1	1	1	1	1	1	2	3	1	1	1	1	7	8
延実施回数	46	48	137	122	230	227	133	134	134	136	46	48	726	715
実利用者数	3	2	16	25	54	64	20	27	17	20	4	6	114	144
延利用人数	75	89	631	638	1,889	1,937	682	815	603	646	142	245	4,022	4,370
延訪問回数	0	0	0	0	10	0	0	0	0	0	7	8	17	8
延電話連絡数	0	0	0	0	10	0	0	0	0	0	20	30	30	30
事業活動収入(千円)	2,099	2,188	5,302	5,103	9,206	8,879	5,255	5,139	5,253	5,048	2,120	2,251	29,236	28,609

集中型一般高齢者介護予防事業 (千円)

	目標	R6年度	R7年度
4月	2,479	2,260	2,251
5月	2,479	2,306	2,353
6月	2,479	2,286	2,478
7月	2,479	2,459	2,423
8月	2,479	2,202	2,415
9月	2,479	2,309	2,448
10月	2,479	2,847	2,473
11月	2,479	2,403	2,490
12月	2,479	2,398	2,452
1月	2,479	2,340	2,456
2月	2,479	2,347	2,472
3月	2,479	2,452	2,525
合計	29,752	28,609	29,236
平均	2,479	2,384	2,436

前年比  
102.2%



(R6.10月は計上ミスの修正によるもの)

R6年度から実施単価が増額し、予定通りの回数実施できたことで目標達成。R8からは川上・山口地区の受託終了し、坂本地区を新規で受託する。

### 13. 移送サービス事業(市受託事業)

月別実績あり

事業概要 家庭において移送するのが困難な高齢者や重度身体障害者に対し福祉車両による移送サービスを行った。

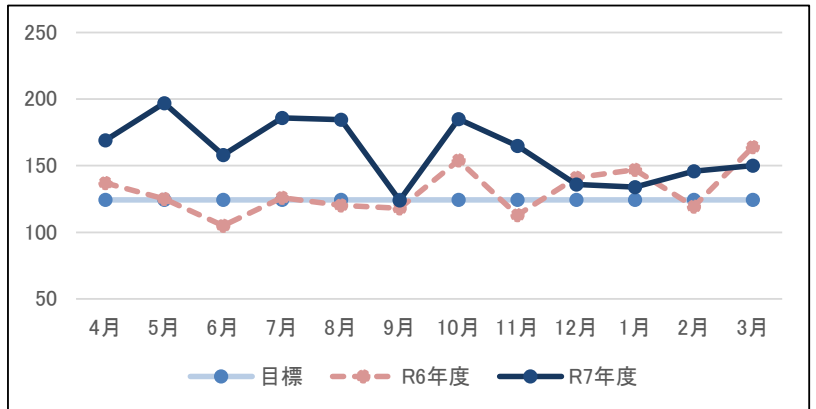
延利用件数 457件(実利用人数 30人)／令和6年度…400件(実利用人数27人)

事業所	坂下		加子母		福岡		山口		合計	
	R7	R6	R7	R6	R7	R6	R7	R6	R7	R6
実利用人数	15	13	5	4	7	9	3	1	30	27
延利用件数	295	248	56	36	88	112	18	4	457	400
事業活動収入(千円)	1,374	1,103	204	110	265	336	91	20	1,935	1,570

移送サービス事業 (千円)

	目標	R6年度	R7年度
4月	124	137	169
5月	124	125	197
6月	124	105	158
7月	124	126	186
8月	124	120	185
9月	124	118	124
10月	124	154	185
11月	124	113	165
12月	124	141	136
1月	124	147	134
2月	124	119	146
3月	124	164	150
合計	1,492	1,570	1,935
平均	124	131	161

前年比  
123.3%



主に坂下地区にて介助を伴う移送が増えたことで目標を上回った。R8年度より山口地区を坂下地区、付知地区を加子母地区にて担当する。

### 14. 配食サービス事業(市受託事業)

月別実績あり

事業概要 在宅のひとり暮らし高齢者や高齢者世帯の食の自立支援と生活の質の向上を図ることを目的に夕食用弁当の宅配を行った。

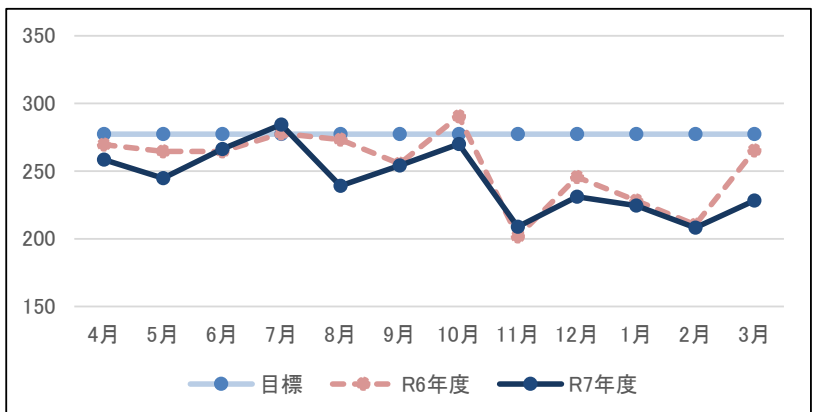
延配食数 4,047食(実利用人数 80人)／令和6年度…4,388食(実利用人数80人)

事業所	坂下		加子母		付知		福岡		山口		合計		
	R7	R6	R7	R6	R7	R6	R7	R6	R7	R6	R7	R6	
延配食数	1,385	1,088	405	474	1,702	1,865	244	379	311	582	4,047	4,388	
実利用者数	一人暮らし	20	16	10	10	26	26	10	6	6	8	72	66
	高齢者世帯	4	2	2	4	0	2	0	4	0	1	6	13
	その他	0	0	0	0	1	1	0	0	1	0	2	1
	合計	24	18	12	14	27	29	10	10	7	9	80	80
事業活動収入(千円)	998	762	292	306	1,228	1,306	176	265	225	408	2,918	3,047	

配食サービス事業 (千円)

	目標	R6年度	R7年度
4月	277	270	258
5月	277	265	245
6月	277	265	266
7月	277	278	284
8月	277	273	239
9月	277	256	254
10月	277	291	270
11月	277	202	209
12月	277	246	231
1月	277	228	225
2月	277	210	208
3月	277	265	228
合計	3,328	3,047	2,918
平均	277	254	243

前年比  
95.8%



福岡は利用者のご逝去や介護サービス利用日の兼ね合い、山口は施設利用での利用終了にて目標未達。少量に対する食材費・人件費コストが課題。

## 15. 日中一時支援事業(市受託事業)

月別実績あり

事業概要 家族の就労支援や一時的な休息のため、障がいのある人に活動の場を提供し、見守りや社会適応のための訓練を実施した。

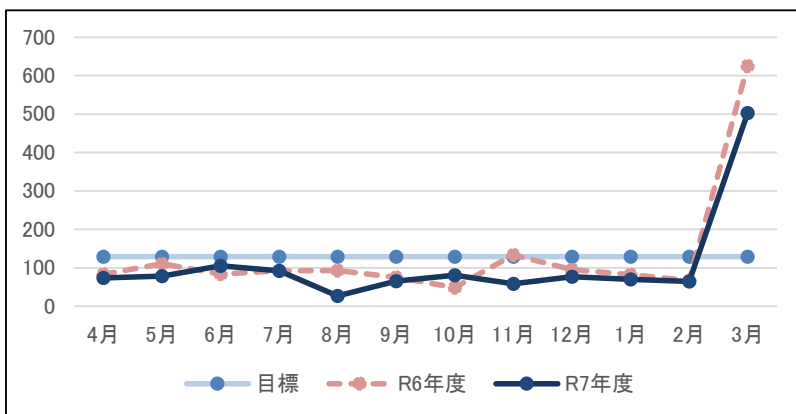
延利用人数 1,708回 送迎121回(実利用人数 6人) / 令和6年度…2,061回 送迎162回(実利用人数8人)

事業所	てがの		加子母		付知		山口		合計	
	R7	R6	R7	R6	R7	R6	R7	R6	R7	R6
実利用人数	2	3	1	1	2	3	1	1	6	8
延算定件数	867	1173	113	153	719	716	9	19	1,708	2,061
延送迎件数	0	0	121	162	0	0	0	0	121	162
事業活動収入(千円)	392	528	546	700	353	351	5	11	1,297	1,591

日中一時支援事業 (千円)

	目標	R6年度	R7年度
4月	129	83	74
5月	129	111	79
6月	129	84	105
7月	129	92	92
8月	129	93	27
9月	129	75	65
10月	129	49	81
11月	129	134	59
12月	129	95	77
1月	129	82	70
2月	129	67	65
3月	129	626	503
合計	1,551	1,591	1,297
平均	129	133	108

前年比  
81.5%



てがのの対象減(GH入所)、加子母の回数減(体調面)にて実績が下がった。3月の伸びは県からの医療的ケア対象者(加子母)への補助金によるもの。

## 16. 障害者居宅介護事業(障害福祉サービス事業)

月別実績あり

事業概要 身体障がいや知的障がい、精神障がいを持った方のホームヘルプ(居宅介護、重度訪問介護)サービスを行った。付知支所に事業所を設置。

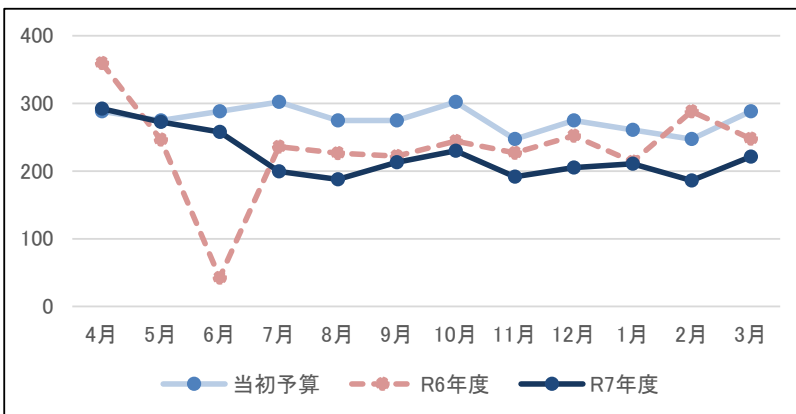
延訪問回数 464回(実利用人数 9人) / 令和6年度…519回(実利用人数8人)

	R7	R6
実利用人数	9	8
延利用人数	464	519
事業活動収入(千円)	2,667	2,806

居宅介護事業 (千円)

	当初予算	R6年度	R7年度
4月	288	360	292
5月	275	246	273
6月	288	42	258
7月	302	236	200
8月	275	226	188
9月	275	222	213
10月	302	244	230
11月	247	227	192
12月	275	252	205
1月	261	214	211
2月	247	288	186
3月	288	248	221
合計	3,323	2,806	2,667
平均	277	234	222

前年比  
95.1%



(R6.6の落ち込みはR5年度の過誤調整によるもの)

3名が介護保険への移行、1名ご逝去、1名宿泊型に変更があり、利用回数が落ち込んだ。R7年後期から新規3名あるが利用回数少ない状態。

## 17. 障がい者就労継続支援事業(障害福祉サービス事業)

月別実績あり

事業概要 地域の障がい者に就労や生産活動の機会を提供するとともに一般就労に必要な知識や能力を高め、その能力に応じた社会参加の支援を行った。

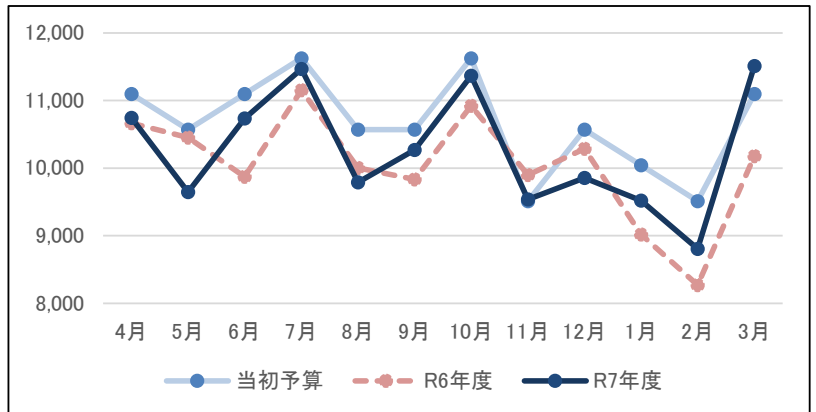
延利用人数 13,101人(実利用人数82人)／令和6年度…13,560人(実利用人数87人)

事業所	てがの		さかした		かしも		つけち		ふくおか		合計	
	R7	R6	R7	R6	R7	R6	R7	R6	R7	R6	R7	R6
開設日数	242	243	242	243	242	243	242	243	242	243	1,210	1,215
定員	20	20	20	20	10	10	20	20	20	20	90	90
実利用人数	17	20	16	18	8	6	20	17	21	26	82	87
延利用人数	3,507	3,701	2,783	2,843	758	806	2,836	2,537	3,217	3,673	13,101	13,560
事業活動収入(千円)	34,821	34,608	27,369	25,976	7,434	7,559	23,690	20,549	29,942	31,872	123,256	120,563

### 就労支援事業 (千円)

	当初予算	R6年度	R7年度
4月	11,098	10,668	10,745
5月	10,570	10,452	9,645
6月	11,098	9,875	10,734
7月	11,627	11,154	11,469
8月	10,570	10,006	9,790
9月	10,570	9,833	10,269
10月	11,627	10,922	11,367
11月	9,513	9,898	9,539
12月	10,570	10,288	9,856
1月	10,041	9,018	9,521
2月	9,513	8,271	8,807
3月	11,098	10,177	11,513
合計	127,892	120,563	123,256
平均	10,658	10,047	10,271

前年比  
102.2%



つけち以外は利用者減少があり、加えてふくおかは加算算定できない期間の影響で収入が落ち込んだ。増益は処遇改善加算率引き上げが影響。

## 18. 障がい者相談支援事業(障害福祉サービス事業)

月別実績あり

事業概要 地域の障がい者の日常生活や社会生活などに関する相談援助や情報提供、福祉サービス等利用計画を作成し、能力に応じて自立のための支援を行った。

延支援件数 利用支援133回 継続支援321回(実利用人数 183人)

／令和6年度…利用支援121回 継続支援318回(実利用人数 172人)

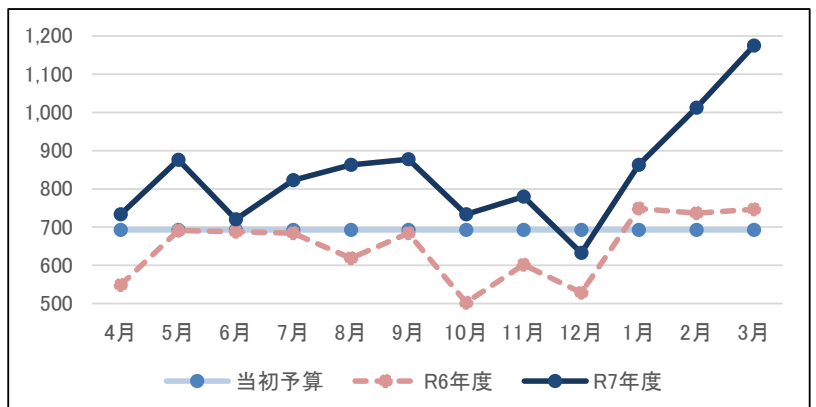
	R7	R6
実利用者数	183	172
延利用支援件数	133	121
延継続支援件数	321	318

	R7	R6
事業活動収入(千円)	10,088	7,778

### 相談支援事業 (千円)

	当初予算	R6年度	R7年度
4月	693	548	733
5月	693	691	876
6月	693	688	720
7月	693	684	823
8月	693	618	863
9月	693	684	878
10月	693	503	733
11月	693	601	780
12月	693	528	632
1月	693	748	863
2月	693	737	1,012
3月	693	746	1,175
合計	8,311	7,778	10,088
平均	693	648	841

前年比  
129.7%



R7年度から、支援センター結と協同運営体制になり、基本報酬を大きくあげることができた。11月から支援専門員2名体制になり利用件数が伸びている。

## 19. 共生型生活介護事業(障害福祉サービス事業)

月別実績あり

事業概要 障がいのある方を介護保険のデイサービスセンターで受入れ、入浴、排せつ、食事等の介護を行った。

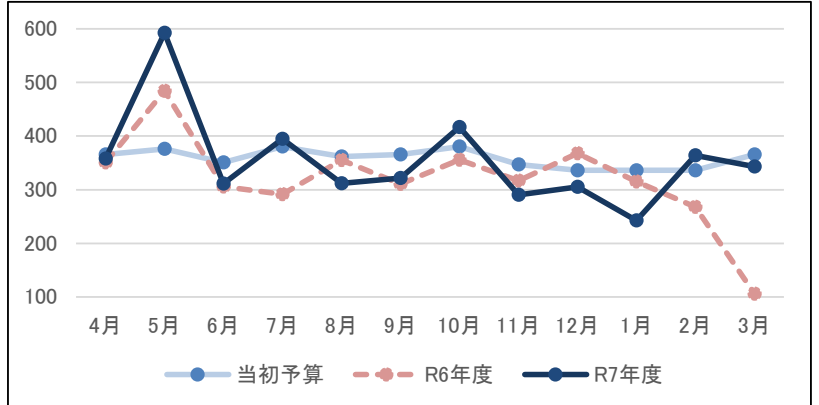
延利用人数 458人(実利用人数 7人)／令和6年度…492人(実利用人数 7人)

事業所	加子母		付知		山口		合計	
	R7	R6	R7	R6	R7	R6	R7	R6
開設日数	307	308	256	257	307	308	870	873
実利用人数	2	2	2	2	3	3	7	7
延利用件数	86	105	99	131	273	256	458	492
事業活動収入(千円)	659	798	1,155	1,024	2,438	2,005	4,252	3,828

共生型生活介護事業 (千円)

	当初予算	R6年度	R7年度
4月	366	351	358
5月	376	484	593
6月	351	306	311
7月	380	292	395
8月	362	355	312
9月	366	310	321
10月	380	356	417
11月	347	317	290
12月	336	368	305
1月	336	315	243
2月	336	268	364
3月	366	106	343
合計	4,302	3,828	4,252
平均	359	319	354

前年比  
111.1%



加子母は利用者の体調不良や、職員体制不安のため受入が減ったことで減収。山口では利用者の利用再開によって売上を伸ばすことができた。

## 20. 訪問介護事業(介護保険事業)

月別実績あり

事業概要 訪問介護員(ホームヘルパー)が高齢者宅で食事、入浴、排せつ等介助や家事、生活上の援助を行った。付知支所に事業所を設置。

延訪問回数 9,862回／令和6年度…8,871回

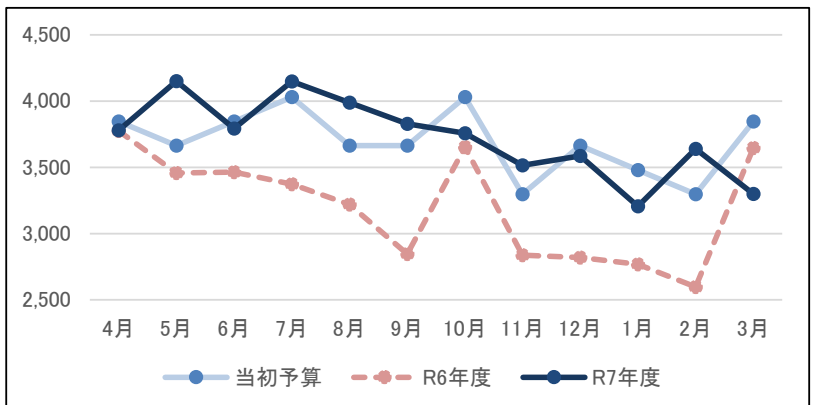
	要介護度						合計
	要支援1・2	要介護1	要介護2	要介護3	要介護4	要介護5	
R7	885	2,262	1,638	1,150	1,938	1,989	9,862
R6	761	1,892	1,419	1,529	1,537	1,733	8,871

	事業活動収入(千円)
R7	44,691
R6	38,451

訪問介護事業 (千円)

	当初予算	R6年度	R7年度
4月	3,846	3,775	3,780
5月	3,663	3,456	4,150
6月	3,846	3,463	3,792
7月	4,030	3,373	4,149
8月	3,663	3,220	3,988
9月	3,663	2,846	3,829
10月	4,030	3,653	3,757
11月	3,297	2,838	3,516
12月	3,663	2,819	3,587
1月	3,480	2,767	3,206
2月	3,297	2,597	3,639
3月	3,846	3,645	3,299
合計	44,326	38,451	44,691
平均	3,694	3,204	3,724

前年比  
116.2%



前期に1日数回訪問希望の契約があり増収したが、利用終了に伴い緩やかに下がってきている。R6年10月の伸びは営業日数が多いことが主な影響。

## 21. 通所介護事業(介護保険事業)

月別実績あり

事業概要 介護保険事業によるデイサービス事業を行い、日中の日常生活の介護を行った。

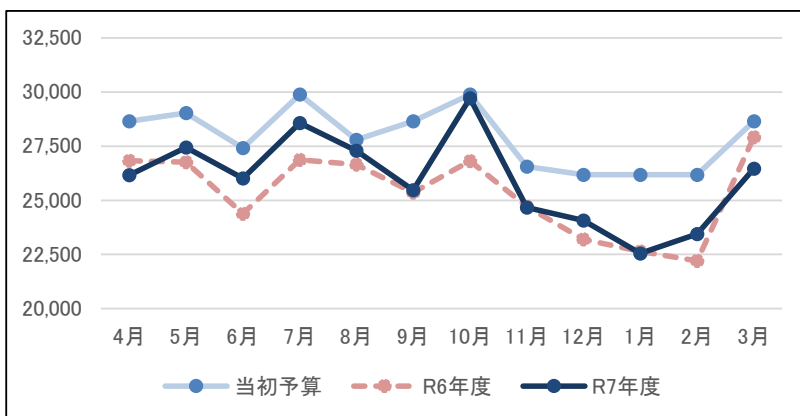
延利用人数 30,349人(延開設日数 1,894日)／令和6年度…30,516人(延開設日数 1,901日)

事業所	坂下		川上		加子母		付知		福岡		蛭川		山口		合計		
	R7	R6	R7	R6	R7	R6	R7	R6	R7	R6	R7	R6	R7	R6	R7	R6	
開設日数	256	257	256	257	307	308	256	257	256	257	256	257	307	308	1,894	1,901	
定員	35	35	18	18	30	30	35	35	18	18	33	33	33	33	202	202	
事業対象 要支援1・2	293	383	115	198	290	201	386	409	253	163	153	104	462	421	1,952	1,879	
要介護度	1	1,891	1,878	898	1,079	1,895	2,067	2,311	1,987	1,125	961	1,755	1,663	2,354	2,376	12,229	12,011
	2	1,943	1,434	372	258	897	997	1,167	1,110	889	1,103	785	987	1,612	2,513	7,665	8,402
	3	1,109	888	164	131	772	697	400	333	412	499	1,147	1,179	969	573	4,973	4,300
	4	342	162	71	0	590	588	547	804	0	5	269	164	498	355	2,317	2,078
	5	233	444	0	1	526	668	106	210	60	43	204	373	84	107	1,213	1,846
合計	5,811	5,189	1,620	1,667	4,970	5,218	4,917	4,853	2,739	2,774	4,313	4,470	5,979	6,345	30,349	30,516	
事業活動 収入(千円)	60,528	52,034	16,489	15,686	53,160	54,863	48,866	46,481	28,935	30,750	46,002	46,497	57,877	58,027	311,855	304,339	

通所介護事業 (千円)

	当初予算	R6年度	R7年度
4月	28,650	26,831	26,160
5月	29,028	26,756	27,436
6月	27,416	24,378	26,018
7月	29,883	26,873	28,575
8月	27,795	26,658	27,288
9月	28,650	25,363	25,468
10月	29,883	26,813	29,712
11月	26,561	24,709	24,662
12月	26,183	23,201	24,074
1月	26,183	22,637	22,551
2月	26,183	22,203	23,450
3月	28,650	27,916	26,460
合計	335,064	304,339	311,855
平均	27,922	25,362	25,988

前年比  
102.5%



例年冬季は施設利用にて減収傾向があるが、加子母は年間通して利用が伸びず、山口は冬季に利用終了が続いた。坂下は営業もあり新規が増加した。

## 22. 短期入所生活介護事業(介護保険事業)

月別実績あり

事業概要 基準該当短期入所生活介護事業所(ショートステイ)を開設し、食事・入浴・排せつなどの日常生活の介護を行った。蛭川支所に事業所を設置。

延利用人数 3,279人(開設日数 353日)／令和6年度…3,732人(開設日数 357日)

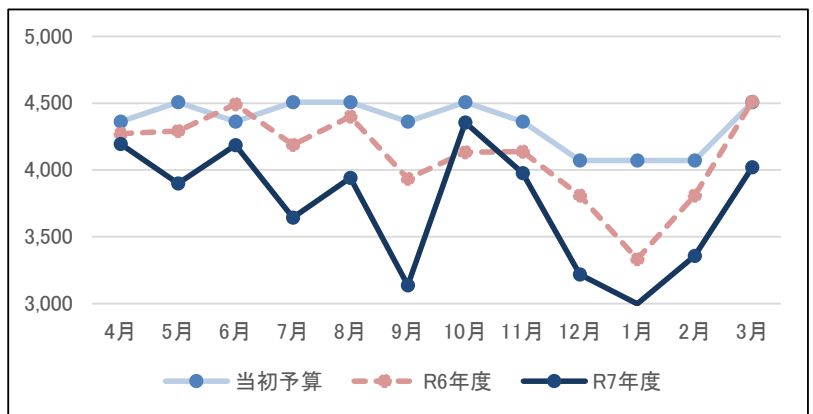
	開設日数	要介護度					合計	
		要支援1・2	要介護1	要介護2	要介護3	要介護4		要介護5
R7	353	84	567	1,358	659	369	242	3,279
R6	357	60	748	1,012	1,120	639	153	3,732

	事業活動収入(千円)
R7	44,933
R6	49,317

短期入所生活介護事業 (千円)

	当初予算	R6年度	R7年度
4月	4,362	4,272	4,195
5月	4,507	4,293	3,900
6月	4,362	4,492	4,186
7月	4,507	4,189	3,645
8月	4,507	4,400	3,943
9月	4,362	3,935	3,137
10月	4,507	4,134	4,356
11月	4,362	4,138	3,977
12月	4,071	3,809	3,219
1月	4,071	3,333	2,999
2月	4,071	3,808	3,357
3月	4,507	4,513	4,022
合計	52,198	49,317	44,933
平均	4,350	4,110	3,744

前年比  
91.1%



蛭川地区の人口減もあり地区からの利用が減り、広域から利用を募ったが施設入所での終了に新規利用が追い付かなかった。利用減での閉館あり。

23. 居宅介護支援事業(介護保険事業)

月別実績あり

事業概要

介護支援専門員(ケアマネジャー)が要支援・要介護認定者の介護サービス計画(ケアプラン)を作成し、それに従って介護サービスの提供を行った。

ケアプラン  
作成延件数

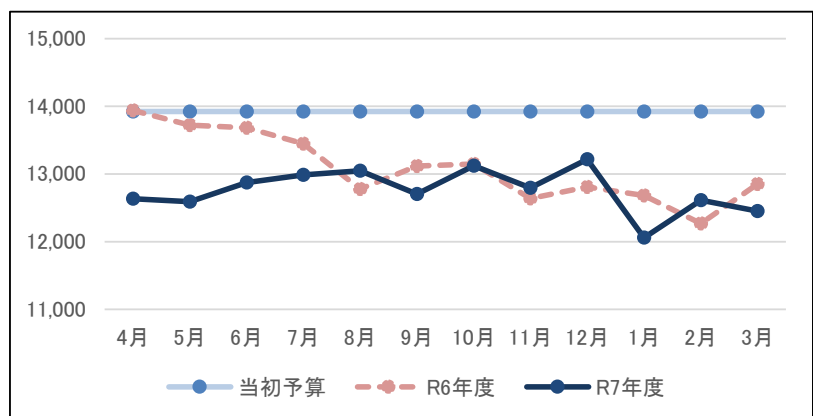
9,944件/令和6年度…10,192件

事業所	本所		加子母		付知		福岡		蛭川		山口		合計		
	R7	R6	R7	R6	R7	R6	R7	R6	R7	R6	R7	R6	R7	R6	
要支援1・2	169	156	42	167	529	327	252	219	228	242	270	355	1,490	1,466	
要介護度	1	545	446	81	336	844	579	692	803	392	403	836	830	3,390	3,397
	2	368	354	37	193	516	416	466	596	308	366	656	574	2,351	2,499
	3	279	231	44	136	354	185	258	303	198	234	265	245	1,398	1,334
	4	109	148	20	97	182	167	187	231	81	119	202	120	781	882
	5	136	104	11	62	116	87	110	136	85	108	76	117	534	614
合計	1,606	1,439	235	991	2,541	1,761	1,965	2,288	1,292	1,472	2,305	2,241	9,944	10,192	
事業活動 収入(千円)	23,172	20,607	2,908	12,778	38,900	27,613	32,100	38,202	18,466	22,781	37,548	35,097	153,093	157,078	

居宅介護支援事業 (千円)

	当初予算	R6年度	R7年度
4月	13,924	13,939	12,636
5月	13,924	13,721	12,589
6月	13,924	13,682	12,873
7月	13,924	13,447	12,988
8月	13,924	12,778	13,049
9月	13,924	13,117	12,703
10月	13,924	13,146	13,123
11月	13,924	12,639	12,795
12月	13,924	12,807	13,216
1月	13,924	12,683	12,058
2月	13,924	12,268	12,614
3月	13,924	12,850	12,450
合計	167,087	157,078	153,093
平均	13,924	13,090	12,758

前年比  
97.5%



6月以降に加子母・付知の居宅統合での加算による増収があったが、年度途中も含めた全体のケアマネ員数減にて想定していた売上に満たなかった。

## 24. 介護タクシー事業

事業概要 道路運送第4条、第78条に基づき、要介護者、障害者等の外出支援のための福祉サービスを目的に福祉車両による運送を行う。山口支所に事業所を設置。

事業実績 延利用件数13件(実利用人数 5人)／令和6年度…43件(実利用人数 3人)

	実利用人数	延利用件数
R7	5	13
R6	3	43

## 25. 婚礼衣装貸出事業

事業概要 ウエディングドレス等の婚礼衣装を貸し出しを行った。福岡支所に事業所を設置。

貸出件数 409件／令和6年度…424件

衣装種別	花嫁和装	花婿和装	ドレス	タキシード	モーニング	黒留袖	色留袖	中振袖	喪服	カラーフォーマル	子供服	その他	合計
R7	2	14	2	3	68	42	15	38	0	41	15	169	409
R6	1	11	3	3	84	58	13	32	1	54	21	143	424

貸出利用者数…190人／令和6年度…239人

地域	中津川市		恵那市	その他	計
	福岡	福岡以外			
R7	42	118	20	10	190
R6	48	156	19	16	239