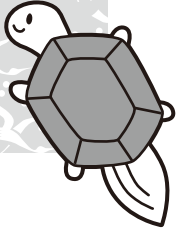




# ふれあい通信



令和3年8月  
第147号

中津川市社会福祉協議会  
中津川市かやの木町2番5号

●☎ 66-1111 内線638  
●FAX 66-1934 ●Eメール shakyo@takenet.or.jp  
●ホームページ <http://nakatsugawa-shakyo.jp/>



元気であることが  
目標です！

こんにちは😊

神坂地区  
まきの  
牧野 美智子さん(85歳)  
みちこ



牧野 美智子(まきの みちこ)さんは、昭和11年2月2日に川上(かおれ)で生まれました。幼少期は家の田畑の手伝いをして過ごされ、中学卒業後は、繭を生糸にする紡績工場に就職され、寮生活をしながら10年ほど勤められました。その後、神坂に嫁がれ2人のお子さんに恵まれました。現在は趣味の手芸で、お手玉や巾着袋など小物作りを楽しんでおられます。以前は、毛糸で編んだひざ掛けやマット、レース編み、ひな人形などを作られていました。作った品物を近所の方に配られることもあるそうです。長生きの秘訣は「転がらないように歩くこと」。5年前までは近所の方と散歩をしていました。現在は「良い運動になる」と家の周りの草取りや坂道の途中にある新聞受けまで歩いているそうです。



# 風鈴の音色で暑い夏を快適に!!

風鈴は夏の風物詩として広く親しまれています。今回は風鈴についてご紹介します。

## ◇ 風鈴とは

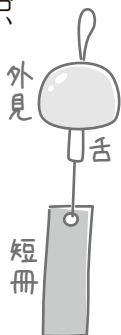
一般的な風鈴は主に次の3つのパーツから成り立っています。

短冊が風をうけて揺れ、その揺れで舌が揺れ、外見とぶつかることにより涼しげな音を発しています。



・「外見(そとみ)」: 風鈴の本体。

ガラスや陶器、



鉄などで作られた鐘の部分。

・「舌(せつ)」: 外見の中にある部品。

・「短冊」: 舌の先に紐などで吊り下げられた細長い紙。

## ◇ 歴史と由来

風鈴は中国から伝わった「風鐸(ふうたく)」「がもと」になったと言われています。中国では「占風鐸(せんぷく)」



うたく」という占いがあり、風の向きや音の鳴り方で吉凶を判断していました。つまり風鈴はもともと占いの道具だったのです。

## ◇ 風鈴の効果

### 癒し効果

人間は規則正しい音と不規則な音が調和した音を聞くと、リラックスできると言われています。風鈴の音を聞くと、何となく心地よさを感じる方も多いのではないのでしょうか。



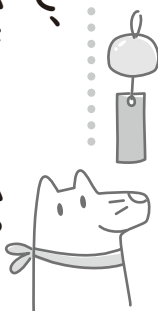
### 体温を下げる効果

風鈴の音を聞くと体温が2〜3℃下がること立証されています。これは「風鈴の音→風が吹いた→涼しい」と脳が判断し、体温を下げるよう抹消神経に命令を出すためだそうです。



皆さんも生活に風鈴を取り入れて、

夏の暮らしを味わってみてはいかがでしょうか。





# クイズコーナー

■今回は夏に関係するクイズコーナーです。

1. うちの生産量が最も多い県はどこでしょう。

- ① 京都府
- ② 香川県
- ③ 愛知県

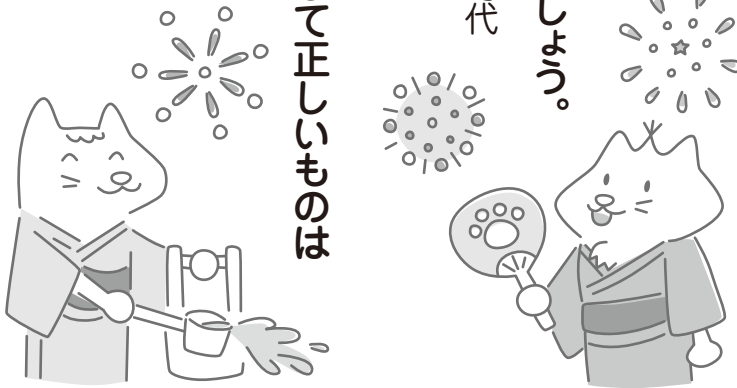
2. 浴衣の起源はいつからでしょう。

- ① 平安時代
- ② 鎌倉時代
- ③ 江戸時代

3. 打ち水の本来の意味として正しいものはどれでしょう。

- ① 神様の通る道を清める
- ② そもそも涼しくする
- ③ 五穀豊穡を願う

☆今月のクイズも楽しんでいただけたでしょうか。クイズの答えは下記をご覧ください。



## むかしの道具

### 木製看板

(もくせいかんばん)

少し前までは、看板というとはほとんどが木製でした。

木材をそれぞれの製品に合わせた形に作った物や、板に絵が描いてあったりと、大変ユニークなものでありました。

現在もまれに、古い店頭で見るとはありますが、その他ではほとんど見なくなりました。



### クイズコーナーの答え

1. ② 香川県では「丸亀うちわ」が有名であり、国の伝統工芸品にも指定されています。①の京都府は2位、③の愛知県は3位の生産量を誇っています。(経済産業省「工業統計」より)
2. ① 平安時代に貴族が蒸し風呂に入る時に、その水蒸気で火傷をしないように着たことが始まりと言われています。
3. ① 古代の日本において打ち水は、神様が通る道を清めるという意味合いがありました。それが涼をとるための風物詩になったのは、江戸時代からだそうです。







©中央共同募金会

## 社協の相談事業 (2021年8月・9月)

**秘密厳守!**  
お気軽に  
ご相談ください。

この相談事業は  
赤い羽根共同募金  
の配分を受けて  
実施しています。

「心配ごと相談」 日常生活上の心配ごとや困りごとをおうかがいします。  
毎月第2・4月曜日(祝日の場合はお休みとします)。

開催日	時間	場所	問合せ先
8月 23日(月)	13:00~15:30 【予約不要】	中津川市 健康福祉会館	社協本所 ☎66-1111(内線 643)
9月 13日(月)、27日(月)			

「ふくしの法律相談」 高齢者、障がい者、借金問題でお困りの方への弁護士による相談です。  
一定の資力基準を満たす方は無料です。資力確認は、ご予約時にさせていただきます。

開催日	時間	場所	問合せ・予約先
8月24日(火)	13:00~15:45 【要予約】	付知福祉センター	社協付知支所 ☎82-3174
9月28日(火)			

「ういず相談窓口」【中津川市生活相談センターういず】の職員による相談の窓口です。

開催日	時間	場所	問合せ先
出張相談 9月9日(木)	14:00~15:00【予約不要】	川上かたらいの里	社協本所 ☎66-1111(内線 643)
常設 毎週金曜日	13:00~15:00【予約不要】	中津川市健康福祉会館	

※変更・中止する場合がありますので、ホームページ等で御確認ください。

# 訪問買取り業者に要注意!!

~不要品を買い取ってもらうはずが貴金属の買取りに!?!~

2~3日前に「いらない古着や陶器など、どんなものでも買取りに伺います」と電話があり訪問を了承したが、準備した品物には目もくれず「貴金属や宝石があれば見せてほしい」と言われた。

電話の説明と違い戸惑ったが、すでに家の中に通していて断りにくかったため、しかたなく指輪を2個見せた。

⚠️ 予定していない物品の売却を急に勧誘されると、よく考えないままにに応じてしまう場合があるようです。見せないようにし、きっぱり断りましょう。

⚠️ 売却した場合には、必ず契約書を受け取りましょう。

⚠️ 一人で対応しないようにしましょう。



何か不安に思うことがありましたら、消費生活相談室にご相談ください。

○中津川市消費生活相談室 ☎66-1111(内線167)

